

Hospital News

FREE MAGAZINE

KYOTO UNIVERSITY HOSPITAL NEWS

京大病院広報

vol. 123

募集 Recruitment 看護師

未来を担う看護師になる
<http://kuhp-kango.jp/>



募集 Recruitment 薬剤師

薬のスペシャリストとして
患者さんに寄り添う



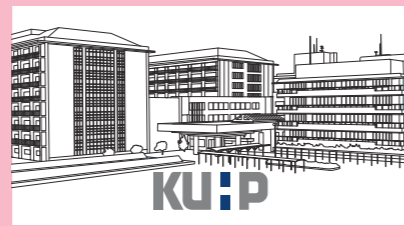
募集 Recruitment 病院事務職員

私の仕事の先には
患者さんの安心がある



募集 Recruitment その他職種

技師・衛生士など、その他
職種も随時募集しています



KU:IP 京大病院広報

KYOTO UNIVERSITY HOSPITAL NEWS

【京大病院広報 第123号】2021年4月発行
発行 京都大学医学部附属病院広報委員会
〒606-8507 京都市左京区聖護院川原町54
www.kuhp.kyoto-u.ac.jp

本誌はオンライン会議システムを用いたインタビューや、院内職員による写真撮影など、感染対策をおこなったうえで作成しています。

特集 皮膚科紹介 皮膚科 講師 中島 沙恵子



特集 こども医療センター紹介



京大病院
キャラクター
くーぷう

CONTENTS

- 01 特集 皮膚科紹介
皮膚科 講師 中島 沙恵子
- 04 なるほど! なっとく!
この春どうする? アトピー対策
皮膚科長 梶島 健治
- 05 特集 こども医療センター紹介
- 07 管理栄養士おすすめレシピ
季節の食材 グリーンアスパラガス & 桜鯛
- 09 もっと地域とつながる
よりやさしく進化した放射線治療の魅力とは
- 11 京大病院式 太極拳のすすめ
- 12 おしえて! 専門外来
めまい外来 耳鼻咽喉科・頭頸部外科
- 13 TOPICS
- 14 ご寄附のお願い

京大病院の基本理念

- ① 患者中心の開かれた病院として、安全で質の高い医療を提供する。
- ② 新しい医療の開発と実践を通して、社会に貢献する。
- ③ 専門家としての責任と使命を自覚し、人間性豊かな医療人を育成する。

トップクラスの疾患数に妥協のない医療を

特集

全身に起こる皮膚の病気を治療対象とするため老若男女、幅広い疾患を診る皮膚科。今回は、中島沙恵子講師が、アトピー性皮膚炎を中心とした診療・研究内容を紹介します。

アレルギーから外科手術まで多様な患者さんに対応しています

京大病院の皮膚科では、梶島健治教授を診療科長として、計21名の医師が診療にあたっています。そのうち、皮膚科専門医が16名、アレルギー専門医が3名、がん治療認定医が2名います。

当科の特徴の一つとして「専門外来の豊富さ」があります。アレルギー、乾癬、アトピー、薬疹、褥瘡、脱毛症、光線過敏症、水疱症、角化症、膠原病、皮膚外科、腫瘍それぞれの専門外来を開設しており、日々100~120名の患者さんを診察しています。

また、「外科的治療を積極的におこなっていること」も大きな特徴です。年間約300件と手術件数も多く、遠藤雄一郎助教・臼居駿也医員・小森崇矢医員を中心に、良性悪性問わず皮膚腫瘍(皮膚のできもの)に対する日帰り手術や入院手術などをおこなっています。医療関係者向けに皮膚外科専門外来を開設し、外科手術に関する相談・説明をおこなっておりますので、外科手術の必要な症例がございましたら、ぜひご紹介ください。皮膚腫瘍外来では、悪性黒色腫をはじめとするすべての皮膚悪性腫瘍を対象として、外科的治療や化学療法・がん免疫療法による高度な集学的治療を実践しています。



皮膚科 講師 なかじま さえこ
中島 沙恵子

さらに、2022年には子どもの皮膚疾患を専門的に診る「小児皮膚疾患外来」も開設予定です。

皮膚疾患は全身どこにでも起こる可能性があり、症状も幅広いからこそ、専門の医師が患者さん一人ひとりに寄り添った治療ができるよう心がけています。

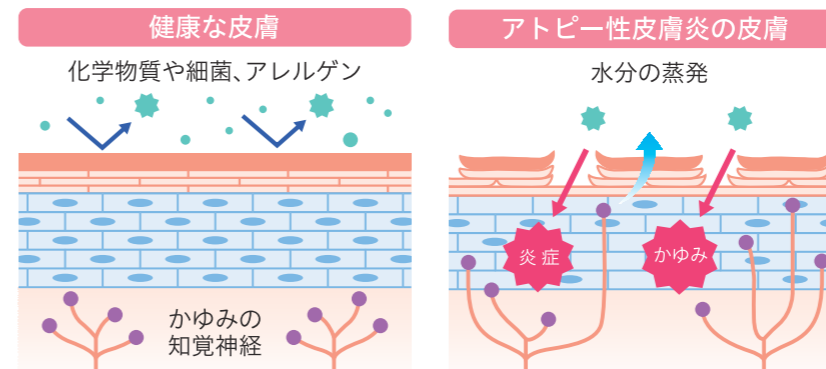
アトピー性皮膚炎とは? 毎日のケアを続けることが大切です

●アトピー性皮膚炎の特徴

アトピー性皮膚炎は、かゆみのある湿疹が、慢性的によくなったり悪くなったりを繰り返す病気です。国内に約45万人の患者さんがいるといわれており、その患者数は増加傾向にあります(2017年厚生労働省患者調査)。一般的に乳幼児・小児期に発症し、加齢とともに治ることもありますが、成人型アトピー性皮膚炎へ移行される方も一定数おられます。

アトピー性皮膚炎患者さんの皮膚は「バリア機能(外界の様々な刺激、乾燥などから体の内部を保護する機能)」が低下した状態となっています。そのため、外から抗原や刺激が入りやすくなり、これらが免疫細胞と結びつき、アレルギー性炎症を引き起こします。また、かゆみを感じる神経が皮膚の表面まで伸びてきて、かゆみを感じやすい状態となっており、掻くことでさらにバリア機能が低下するという悪循環に陥ってしまいます。

また、アトピー性皮膚炎患者さんの皮膚は、「潜在的な炎症(炎症の芽)」があると考えられています。治療により一旦よくなったように見える皮膚でも、少しの刺激ですぐに皮膚炎が再燃するため、症状が出てから薬をつける治療法ではなく、



普段から潜在的な炎症も含めて治療をするプロアクティブ療法を医師の指導のもと実践することが大切です。

●本院のアトピー診療

京大病院では、アトピー性皮膚炎の治療経験豊富な皮膚科専門医・アレルギー専門医が、「アトピー性皮膚炎診療ガイドライン」に基づいた治療をおこなっています。スキンケアや外用療法といった基本的な治療に加えて、必要であれば短期入院などを組み入れることで、患者さん自身に疾患を理解していただくように努めるとともに、全身治療(免疫抑制剤の内服や生物製剤の投与など)も積極的におこない、早期の寛解導入を目指しています。

治療法については、なぜこの治療が必要なのか、この治療をおこなうことで、どれくらいの期間でどの程度皮膚がよくなるかが予測されるのか、という内容をお話して、できるだけ患者さんの不安を取り除けるように心がけています。

お出しする外用薬(塗り薬や保湿剤)も、どのタイミングで、どれだけの量を、どこにどのように塗ったらよいかの説明を必ずおこなっています。塗り薬にも様々な使い心地のものがありますので、患者さんの炎症にあった塗り薬をお出しするのはもちろん、毎日きちんと塗っていただけるような使い心地のものを選ぶ工夫もしています。



お薬への不安や生活上の困りごとなど
何でもお聞かせください

ステロイドの使用について患者さんから不安の声をいただくこともあります。アトピー性皮膚炎の治療の基本は、スキンケア・悪化因子の除去・ステロイドを中心とした薬物治療です。ステロイドは、アレルギー性炎症を抑えるために必要なお薬ですので、医師の正しい診断に基づいて処方された、症状や年齢・体の部位に適した強さのステロイド軟膏を適量外用する分には、副作用の心配はほとんどありません。もちろん治療により皮膚炎の症状がよくなってくれば、ステロイドの強さを弱くしたり、外用する回数を減らしたりします。また、ステロイド以外の塗り薬への変更などもおこないます。それぞれの患者さんに応じた治療を提供するためにも、そのような不安の声もすべてお聞かせいただければと思います。

皮膚は目につきやすい部分
ひとりで悩まず
相談を！



皮膚が一番目につきやすい部分ですので、見た目にも悩まれるアトピー性皮膚炎患者さんはたくさんおられます。実際の診療では、皮膚疾患があることで患者さんがこれまでされてきた苦勞や、悩みをできるだけ押さえるように心がけています。何が辛かったのか、どんな風に感じていたのかなどの思いを共有したうえで、これからおこなう治療法を説明させていただきます。治療のほか、ご自宅での入浴方法や衣服、化粧品を選ぶ際のポイントなど、生活面でのアドバイスもおこなっています。慢性的な疾患であるからこそ、経験を積んだスタッフが患者さんごとに最適な治療を提供できるように努力しておりますので、ぜひ一緒に治療に取り組みましょう。

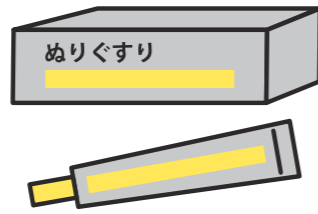
生活面のアドバイスもおこないます！
入浴法・化粧品
など何でもOK



基礎研究や新しい治療薬の開発にも
積極的に取り組んでいます

●本院のアトピー研究

京大病院では、アトピー性皮膚炎や尋常性乾癬、白斑、水疱症などを対象に、疾患の病態に迫る基礎研究や、新しい治療薬の開発などをおこなっています。2020年には、京大病院と日本たばこ産業の共同研究をもとに、成人のアトピー性皮膚炎に対する新しい外用治療薬「デルゴシチニブ」が生まれました。



2020年誕生
外用治療薬
「デルゴシチニブ」

この薬は、アトピー性皮膚炎のメカニズムにおいて重要な役割を果たすヤヌスキナーゼ(JAK)ファミリーに対する阻害作用を示し、免疫反応の過剰な活性化を抑制することで、アトピー性皮膚炎を改善します。既存のステロイド外用薬とは異なる、新たな非ステロイド性外用薬であることが最大の特徴です。世界に先駆けて日本で薬剤の使用が承認され、既にたくさんのアトピー性皮膚炎患者さんにご使用いただいております。私たちもその安全性と治療効果を実感しています。

基礎研究の他に、新しいお薬の治療効果や長期安全性を確かめるための臨床試験もおこなっております。最近では、アトピー性皮膚炎のかゆみに対する新規治療薬「ネモリズムブ」の第Ⅲ相臨床試験(比較試験)を実施し、中程度から重度のアトピー性皮膚炎患者さんを対象にかゆみの改善と安全性を確認し報告しました。

今後も、「臨床から生まれる疑問を解き明かし、患者さんに還元できるような研究を世界に発信していく」ことを目標とし、自由な発想と多様性を生かした研究を数多くおこなっていきたいと思います。



この春どうする?アトピー対策

なるほど! なっとく!

アトピー性皮膚炎の患者さんにとって季節の変わり目は注意が必要です。子ども、大人でそれぞれ気をつけたいポイントや、この時期ならではのポイントについて、皮膚科長 梶島健治先生が解説します。



子どもと大人で違いはある?

アトピー性皮膚炎の症状は、基本的に子どもも大人も同じですが、発症頻度は子どもで約10%、成人では2~3%と違いがあります。これは、思春期に性ホルモンが分泌されることで、皮脂が多くなり皮膚のバリア機能が改善するため、そのまま自然に軽快へと向かうこともあります。

とはいえ、アトピー性皮膚炎は慢性的な疾患ですので、根気よくコントロールしていくことが大切です。



子どものアトピー対策

お子さんがアトピーで苦しむなかで、親御さんも同じ苦しみを感じておられると思います。かゆくて夜に眠れない、かゆみ止めの副作用で日中に眠くなる、勉強の効率が上がらないなど、まずはお子さんの状況を理解してあげることが大切になっていただければと思います。

皮膚を掻いてしまわないよう、お薬による外用療法や保湿、爪の保護などの対処法をとることも有効です。早期からしっかりと保湿をすることで、アトピー性皮膚炎だけでなく、食物アレルギーなどの予防にもなります。

部活動で汗をかいた際には、ぬれタオルなどで汗を拭く、あるいは軽くシャワーを浴びましょう。また、これからの季節、プールに入ったあとは、水道水で塩素などを含んだ水をきちんと洗い流し、その後すぐに保湿をしましょう。

大人のアトピー対策

大人のアトピー患者さんは、長くアトピーと付き合い合っているなかで、ご自身に適した対処法などを見つけている方もおられます。ただ、眠れないかゆみや、かゆみ止めの副作用による日中の眠気など、増悪時には対応に困っている方も多いです。

保湿や皮膚を掻かないことの重要性はお子さんと同様です。ストレスでかゆみが増悪する方も多くおられますので、注意が必要です。

アトピー性皮膚炎とうまく付き合っていくためには、日ごろの小さなケアの積み重ねがとても大切です。仕事が忙しい時期などは、どうしてもケアを怠ってしまったり、不規則な生活を送ることで皮膚のバリアが破壊されがちですが、ご自身のお体を第一にケアをしていただければと思います。



特に今の季節に気をつけたいことは?

4月、5月と花粉の多い時期ではありますが、アトピー性皮膚炎の皮膚症状自体はそれほど増悪しない患者さんが多いです。花粉の時期に明らかに増悪する自覚がある場合は、ワセリンなどで特に露出部分をしっかりと保湿してください。

また、新年度を迎えて、環境の変化によるストレスが多い時期でもあります。特に、新天地に異動された方は、その土地で信頼して相談できる皮膚科医(できれば専門医)をぜひ見つけていただきたいと思います。

慢性的な疾患であるからこそ、皮膚科医は患者さんに長く寄り添って診療をおこないます。近年は、新しい薬剤も増え、治療の選択肢も広がっていますので、ぜひお近くの皮膚科でご相談ください。



子どもたちを温かく見守る 小児高度医療の新たな拠点へ 2021年1月、こども医療センターが開院しました。



京大病院では、これまで多くの難治性小児疾患の患者さんに対して、先進的な高度医療を提供してきました。一般的に小児に対する医療は、診療、看護において成人とは大きく異なり、特殊な療育環境を必要とします。

そこで、入院中の子どもたちに、よりよい療育環境と全人的な質の高い医療を提供し、子どもたちとご家族の生活の質(QOL)のさらなる向上を図るために、内科系・外科系の小児科病棟を集約的に配置し、小児医療に特化した「こども医療センター」を2021年1月に開院しました。

「多施設では実施困難な先進的な高度医療の実践」「質の高い全人的な医療の提供」「安全、安心で子どもにやさしい療育環境の提供」をミッションと考え、すべての子どもたちの健康と幸せを守り、笑顔を増やすことが私たちの最大の目標です。

内科系、外科系小児用病床を集約化することで専門性の垣根を越えて、多方向から温かい視線で、子どもを診る環境がここにできました。

その環境で、そのために、私たちは質の高い臨床と研究を実践するフロントランナーであり続けたいと願っています。



小児高度医療の新たな拠点へ センターが開院しました。

高度医療の強化

①無菌室(陽圧室)の増設

小児がんや臓器移植の治療に必要な無菌室(陽圧室)を4階に3室、5階に1室の計4室完備しています。室内は、米国連邦規格のクラス1,000レベル(ISOクラス6レベル)の無菌度(1平方立法フィートあたりの0.5マイクロメートル以上の粒子が1,000個以下)に保たれています。前室は、クラス10,000レベルの無菌度です。

②感染症対策の強化

感染症に対応可能な陰圧室を4階、5階に1室ずつ、計2室新設しました。いずれも病棟の端に設置しているので、非感染区域と区別可能な配置となっています。



陰圧室

③精密脳波検査室の新設

難治性てんかん治療に必要な最新の脳波モニタリングユニットを設置しています。ワイヤレスの電極を用いることで、遊んだり食事をとったりと患者さんが日常生活をしながら脳波の測定がおこなえるようになりました。これにより、日常生活の中で生じるてんかん発作のタイミングをとらえることができます。



精密脳波検査室

患者さんにご家族にやさしい療育環境の整備

①ボーネルド社と提携したプレイルームの新設

プレイルームは入院中の子どもたちの成長を助け、家族や友達、医療スタッフとよいコミュニケーションを図るためにかかせない場所です。安全、安心で居心地がよく、夢のあるオンリーワンのあそびの場を刷新しました。

②ホスピタルアート

病棟内には、子どもたちを励ますために至るところにホスピタルアートを施しています。京都芸術大学の学生さんが、患者さんやご家族の励ましやなごみにつながるようにと、何度も推敲を重ねて、デザインを考えてくれました。人と人をつなげる「えん」、一人ひとりの個性を受け止め



ホスピタルアート

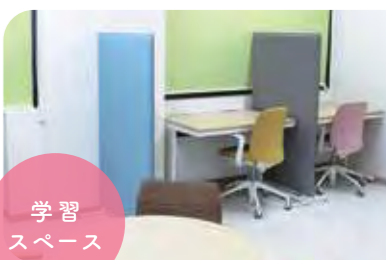
つなげる「ピース」、そして子どもたちが大好きな「あそび」をモチーフにしています。

③ファミリールームの新設

病棟に入らずに患児と会えるファミリールームを新設したことで、今までは面会できなかった12歳以下のご兄妹も患児と一緒に過ごせる空間となりました。

④AYA世代専用スペースの設置

AYA世代の患者さん専用の落ち着いたスペースを設置しました。学習スペースやAYA世代の患者さん同士のコミュニケーションの場として活躍しています。



学習スペース

医師や看護師だけでなく、チャイルド・ライフ・スペシャリストや保育士とも連携し、子どもたちが、つらい治療をできるだけつらく感じないような療育環境を提供するよう努めてまいります。

小児科長 滝田 順子

グリーンアスパラガス



鮮やかな緑色で食卓がパツと華やぎます。

イロイロ彩り



【疾患栄養治療部】
管理栄養士 城尾 恵里奈

春から初夏に旬を迎えるグリーンアスパラガスは、ポリフェノールの一種であるルチンや、βカロテン・葉酸などのビタミンも豊富な野菜です。近年は年間を通して店頭に並んでいますが、甘味が増し、風味豊かで歯ごたえのある旬の今こそ、サラダや炒め物、揚げ物、スープなど多彩な調理法で味わってください。

グリーンアスパラガスの選び方&下処理

色が濃く、茎は太くまっすぐ伸び、穂先が堅く詰まっているものを選びましょう。根元1~2cmの硬い部分を切り落とし、下から1/3~1/2の皮をむきます。食感が気になる場合は「はかま」と呼ばれる三角形の部分も落とします。

アスパラガスのわんぱくサンド 2人分

材料		
食パン(適量のバターを塗る)...	6枚切り4枚	粉チーズ.....大さじ1
グリーンアスパラガス(下処理して半分に切る)	8本程度	にんじん(千切り).....50g
オリーブ油.....大さじ1		ツナ(水煮缶).....25g
砂糖.....大さじ1		卵.....2個
コショウ.....少々		油.....適量
		塩・コショウ.....少々
		薄切りハム.....6枚

- 1 アスパラガスはさっとゆでてザルにあげ、粗熱がとれたら粉チーズと和える。
- 2 水を切ったツナとにんじん、調味料を混ぜ合わせる。
- 3 熱したフライパンに油を引き、卵を割り落とし、塩・コショウを加え目玉焼きを作る。
- 4 ラップの上に食パンを置き、①②③とハムをのせる。もう一枚の食パンでサンドし、きつめにラップで包む。
- 5 3分ほどなじませた後、半分に切る。



ワックスペーパーなどで包んでもオシャレ!

エネルギー 630kcal
たんぱく質:28.0g
脂質:29.0g
炭水化物:63.1g
食塩相当量:3.4g

Seasonal recipes!!

季節の食材

京大病院
管理栄養士
おすすめ!

シャキッとした歯ごたえのグリーン季節の食材を使った簡単レシピを素材の味を活かした、食べて美味しい

アスパラガスと旨味が凝縮した桜鯛、本院の管理栄養士がご紹介します。カラダにうれしいメニューをどうぞ。

たっぷり栄養



【疾患栄養治療部】
管理栄養士 浅井 加奈枝

春先3~6月頃にとれる真鯛は、桜の季節に旬を迎えることや体が産卵に備えて桜色に染まるため桜鯛と呼ばれます。鯛は、たんぱく質を多く含んで脂肪分が少なく、消化吸収がよいのが魅力。また、旨味成分であるグルタミン酸をはじめとする必須アミノ酸をバランスよく含んでいます。この時期だけの味覚を、ぜひ楽しんでください。

桜鯛(真鯛)の選び方

切り身の場合は、血合いの赤色が鮮やかで、白身に透明感があるものを選びましょう。古くなると身に張りがなく、透明感もなくなります。一尾のものを選ぶときは、目が澄んでいて、えらが鮮やかな赤色をしているものが新鮮です。

桜鯛

年間を通して食べられる鯛の中でも、春先のものには産卵期前に特に美味しく栄養も豊富。

春先だけの特別な鯛で春を味わいましょう。



桜鯛の桜蒸し 2人分

材料			
桜鯛(それぞれ半分に切る).....	2切れ	だし汁.....	1/2カップ
えび(背ワタを取る).....	2尾	酒.....	大さじ1/2
しめじ(石づきを落とし、ほぐす).....	30g	みりん.....	小さじ1・1/3
菜の花(軸を落とす).....	40g	薄口醤油.....	小さじ1
練りわさび.....	適量	塩.....	小さじ1/6
桜の葉の塩漬(水につけ塩抜き).....	2枚	片栗粉.....	小さじ1・1/3
桜の花の塩漬(水につけ塩抜き).....	4枚	水.....	大さじ1/2

- 1 えびは熱湯でサッとゆで、殻をむく。
- 2 しめじは熱湯でサッとゆでる。菜の花は塩ゆで(分量外)して冷水にとり、水気を切る。
- 3 器に桜の葉を敷き、桜鯛を1/2切れ置いて桜の花をのせ、その上にもう1/2切れをのせる。さらに上に桜の花をのせる。
- 4 蒸気があがった蒸し器に入れ、強火で6~7分蒸す。しめじ・菜の花・えびを加えてさらに1~2分蒸す。
- 5 鍋にだしを入れて煮立て、水溶性片栗粉を加えてあんを作る。
- 6 蒸しあがった④にあんをかけ、わさびを添える。



エネルギー 169kcal
たんぱく質:21.5g
脂質:5.1g
炭水化物:7.2g
食塩相当量:1.4g



エネルギー 268kcal
たんぱく質:22.0g
脂質:15.2g
炭水化物:10.8g
食塩相当量:1.5g

アスパラガスの鶏ささみロール ~トマトソース~ 2人分

材料		
〈トマトソース〉		
ホールトマト(裏ごしてヘタや種を除く)...	1缶	オリーブ油.....大さじ1
にんにく(みじん切り).....	1片	塩.....小さじ1/4
玉ねぎ(みじん切り).....	40g	コショウ.....少々
ローリエ.....	1枚	
〈鶏ささみロール〉		
グリーンアスパラガス(下処理しておく).....	6本	オリーブ油.....大さじ1
スライスチーズ(6等分に切る).....	1枚	塩・コショウ.....少々
鶏ささみ(筋を取り除き、観音開き).....	大きめ3本	

- 1 フライパンにオリーブ油・にんにく・玉ねぎを入れ、弱火で玉ねぎがうすら色づくまで炒める。
- 2 ホールトマトとローリエを加え、弱火で10分程度煮込み、塩・コショウで味を調えてトマトソース完成。
- 3 ささみにラップをかけ、めん棒で薄く伸ばす。塩・コショウで下味をつけ、縦に半分に切る。
- 4 アスパラガスをチーズとささみで巻く。
- 5 熱したフライパンにオリーブ油を引き、④を並べ、ふたをして弱火から中火でじっくり火を通す。最後は転がしながら全面に焼き色をつける。
- 6 器に盛り、②のトマトソースを適量かける。

桜鯛の手まり寿司 2人分

材料		
桜鯛(刺身用さく).....	150g	米酢.....大さじ1・2/3
塩.....	小さじ1/6	砂糖.....小さじ2
昆布(縦2枚に切る).....	1枚	塩.....小さじ1/3
	(幅10cm×長さ15cm程度)	木の芽.....15枚
ごはん.....	1合分	醤油.....適量

- 1 桜鯛の刺身の両面に薄く塩をふって10分ほど置く。
- 2 桜鯛を昆布で挟み、空気が入らないようにきつくラップで包んで冷蔵庫で半日、できれば1日味をなじませて桜鯛の昆布締めを作る。
- 3 温かいごはんに酢を合わせたすし酢をまわしかけ、手早く混ぜ合わせた後、人肌になるまで冷ます。
- 4 すし飯は、親指と人差し指で輪っかをつくったときの大きさを目安に丸める(約15個)。
- 5 桜鯛の昆布締めは昆布をはずし、6~7mm幅に切る。
- 6 桜鯛の表(刺身の赤い部分が見える側)に木の芽をのせておく。
- 7 手にラップをのせ、ラップ側に木の芽がくるように桜鯛、すし飯の順に置き、ラップをひねって寿司を包む。
- 8 ラップをはずして器に盛り、醤油を適量つける。

ポイント 刺身の切り身から昆布締めを作る場合は、切り身を並べて塩をふり、昆布で挟んだら、均一に軽い重しがかかるようにバットなどをのせて「1時間から5時間」を目安になじませましょう。

もっと

地域とつながる

よりやさしく進化した放射線治療の魅力とは

手術、抗がん剤治療(化学療法)と並ぶ、がんの三大標準治療の一つである放射線治療。

京大病院では、患者さんによりやさしい放射線治療を目指して、新しい機器の導入を進めています。

放射線治療を受ける患者さんが地域へ帰られるまで、地域と連携して患者さんを支える取り組みをご紹介します。



左から【放射線治療科(医学物理士)】特定助教 平島 英明 【放射線治療科(医師)】准教授 松尾 幸憲 【放射線部(放射線技師)】鶴田 裕輔
【地域ネットワーク医療部】准教授 近藤 祥司

体への負担が少ない放射線治療は「人生100年時代」に最適です

放射線治療は、治療そのものに苦痛がなく、体を傷つけることなく治療ができるため身体的負担が少ないのが魅力です。

昨今は、ご高齢のがん患者さんを多くお見かけします。70代、80代、時には90代の患者さんもおられ、そんな方々にとっては身体機能を温存する放射線治療は、安心でメリットの多い治療法です。最近では、かつて手術で根治したものの、年齢を重ねられるうちに新たながんが発生する例も増えています。そうした場合に「何度も手術するのはちょっと…」と、患者さんご自身が放射線治療を望まれる場面も多くなりました。

放射線が、がんの治療に使われ始めてから100年以上が

経ちます。放射線治療の歩みは、いかに狙った部分に適正な線量を届け、それ以外の部分には当てないかをテーマに前進してきました。近年は、治療装置の飛躍的な進化やコンピューター技術の発達によって精巧な照射が可能になり、放射線治療は急速な進歩を遂げています。京大病院では、患部だけに放射線を当てることに長けた画期的な強度変調放射線治療(IMRT/VMAT)をメインに、全国でも有数の治療実績をあげています。



放射線治療科
准教授
まつお ゆきののり
松尾 幸憲

認定施設しか取り扱えない 高精度放射線治療で高い治療効果

京大病院は、放射線治療装置を数多く有する、全国でも屈指の施設の一つです。そのため、数多くの患者さんに対して、多様で、すみやかな放射線治療をおこなうことができます。

松尾先生が触れられたように、近年は放射線を当てたいところだけに当て、当てたくないところには当てないという理想的な高精度放射線治療が可能になりました。しかしながら、これは難しい技術のため、どこでもできるというわけではありません。数々の要件を踏まえた、認定された施設だけが使える高度な治療法です。本院には、医師だけではなく医学物理士や、診療放射線技師などの専門スタッフが結集しています。専門性が高い職種が連携をとり、協力し合うことで、副作用が少なく、高い治療効果を発揮する高精度放射線治療を患者さんにお届けすることができます。

とりわけ、2020年4月に導入したIMRT特化型リニアックであるHalcyon(ハルシオン)では、1回あたりの照射時間がこれまでに比べて劇的に短縮されました。それによって、患者さんの身体的負担はもとより、心理的負担の軽減にもつながっていると思っています。



放射線治療科
特定助教
ひらしま ひであき
平島 英明

Halcyon(ハルシオン)で治療を体験した患者さんは、皆さん一様に「えっ、もう終わったの?」と驚かれます。特に以前に放射線治療を経験したことのある方ほど、機器の進化に感心されることが多いです。

これまで高度放射線治療をおこなう際、患者さんが治療室に入室してから退出するまで30分では終わらなかったものが、その半分の15分か、場合によっては10分足らずで済んでしまいます。治療にかかる時間が短い上に、圧迫感のないデザインや静かな動作音、治療台が乗降しやすい高さまで下がるなど、人にやさしいデザイン設計が施されているので、患者さんの精神的ストレスはずいぶん軽減されたと思います。やはり、どんなに初期であっても、がん治療には不安がつきまといま

従来の放射線治療装置では動作音も大きく、機器が動く様子が迫るように見てとれたので、恐怖心のようなものを覚えた方もいたでしょう。それが今では、リラックスして治療していただけるようになったと実感しています。



放射線部
放射線技師
つるた ゆうすけ
鶴田 裕輔

本院への入退院支援だけでなく 外来の患者さんもしっかり支えます

放射線治療科は、放射線治療装置を有さない地域の医療機関や、開業医の先生方からご紹介をいただく件数の多い科です。一般的には、ご紹介をいただいた患者さんは、初診にまず予約を入れていただき、その後、専門医を受診するケースが多いと思います。しかし、本院では地域医療ネットワーク医療部内の地域連携室が、ダイレクトに専門医の先生におつなぎする前方支援をおこなっています。そうすることによって、患者さんは最初から専門医にしっかり相談ができますし、通院の手間を一回減らすことにもつながります。

一方で、入院患者さんや通院患者さんが地域にお戻りになれる際の後方支援もきめ細かくおこなっています。社会の高齢化に伴って、外来の患者さんであっても、治療途中から介護保険の医療サービスの準備や在宅員の相談など、様々な困りごとが発生するようになりました。お一人おひとりの患者さんの困りごとを、柔軟に、迅速に対応できるように、外来専門にも看護師2人と医療ソーシャルワーカー1人が支援をしています。このように、フォローアップの面でも地域としっかり連携が取れるように万全を期していますので、安心して京大病院をご活用いただけたらと思います。



地域ネットワーク医療部
准教授
こんどう ひろし
近藤 祥司

おしえて!

専門外来

めまい外来
耳鼻咽喉科・頭頸部外科



講師
岡野 高之



近年の研究では、今まで原因不明の「慢性めまい」といわれていたものの中に、持続性知覚性姿勢誘発めまい(PPPD)やフレイルによる筋力低下に起因するふらつきが含まれていることが分かっています。動揺病(乗り物酔い)や地震後めまい症候群の研究もおこなわれており、高齢者のふらつきや転倒の予防も大きな課題となっています。このほか、脳腫瘍や脳梗塞などの脳の疾患、不整脈や血圧の異常、頸椎の異常、疲労やストレス、更年期障害などでもめまいが起こることがあり、これらの疾患に対しては、総合病院の強みを生かして、各領域の専門家と連携して診療に当たっています。

現在、めまい外来は毎週金曜日に完全予約制で3名の耳鼻咽喉科専門医が担当しております。皆さまの“体の安定”を目指して今後もより一層努力していきます。

私たちの平衡感覚は、「前庭感覚(内耳)」「視覚(目)」「深部感覚(骨格筋や腱)」の3つの情報を脳が統合して成立しており、平衡感覚が失われた状態を「めまい」といいます。皆さんは、突然めまいがすると真っ先に脳出血や脳梗塞を心配されるかもしれませんが、実際には、めまいの多くは内耳(前庭半規管)の障害で生じています。

本院の『めまい外来』では、主に内耳が原因で起こる「末梢性めまい」を扱っています。代表的な疾患には、良性発作性頭位めまい症、メニエール病、前庭神経炎などがあります。そのほか、突発性難聴、中耳炎、外リンパ瘻など、難聴が合併する末梢性めまいもあります。

『めまい外来』の2つの特色として、充実した検査と幅広い治療手段が挙げられます。平衡感覚の検査として、重心動揺検査、前庭誘発筋電図、赤外線フレンツェル眼鏡による前庭動眼反射や温度眼振検査などを実施しています。また、問診票スコアを用いてめまい症状の経時変化を追跡し、メニエール病の診断には内耳遅延造影MRIをおこなっています。治療については、生活指導、漢方薬を併用した薬物治療、中耳加圧療法を組み合わせ実施し、必要となる患者さんには外リンパ瘻に対する内耳窓閉鎖術、メニエール病に対する内リンパ嚢開放術などの手術もおこなっています。



座り方のポイント

- Point 1 浅めに座る**
浅めに腰掛け、両足裏をしっかりと地面に付けます
- Point 2 鼻とおへそが一直線に**
骨盤を立て、膝の角度、股関節の角度をそれぞれ90度にします
- Point 3 一点集中**
背筋を伸ばして、目はまっすぐ前を見ましょう

呼吸のポイント

- Point 1 丹田を意識する**
おへその4センチ下(丹田)を意識します
- Point 2 お腹の空気をたくさん出す**
心地よだけ口から細く、長く息を吐きます
- Point 3 肋骨の隅々まで呼吸を届ける!**
肩の力を抜いて、鼻からゆっくりと心地よだけ息を吸いましょう



京大病院式

監修：ボランティアアングラープログラマー代表
白井 宣子(太極拳4段位)

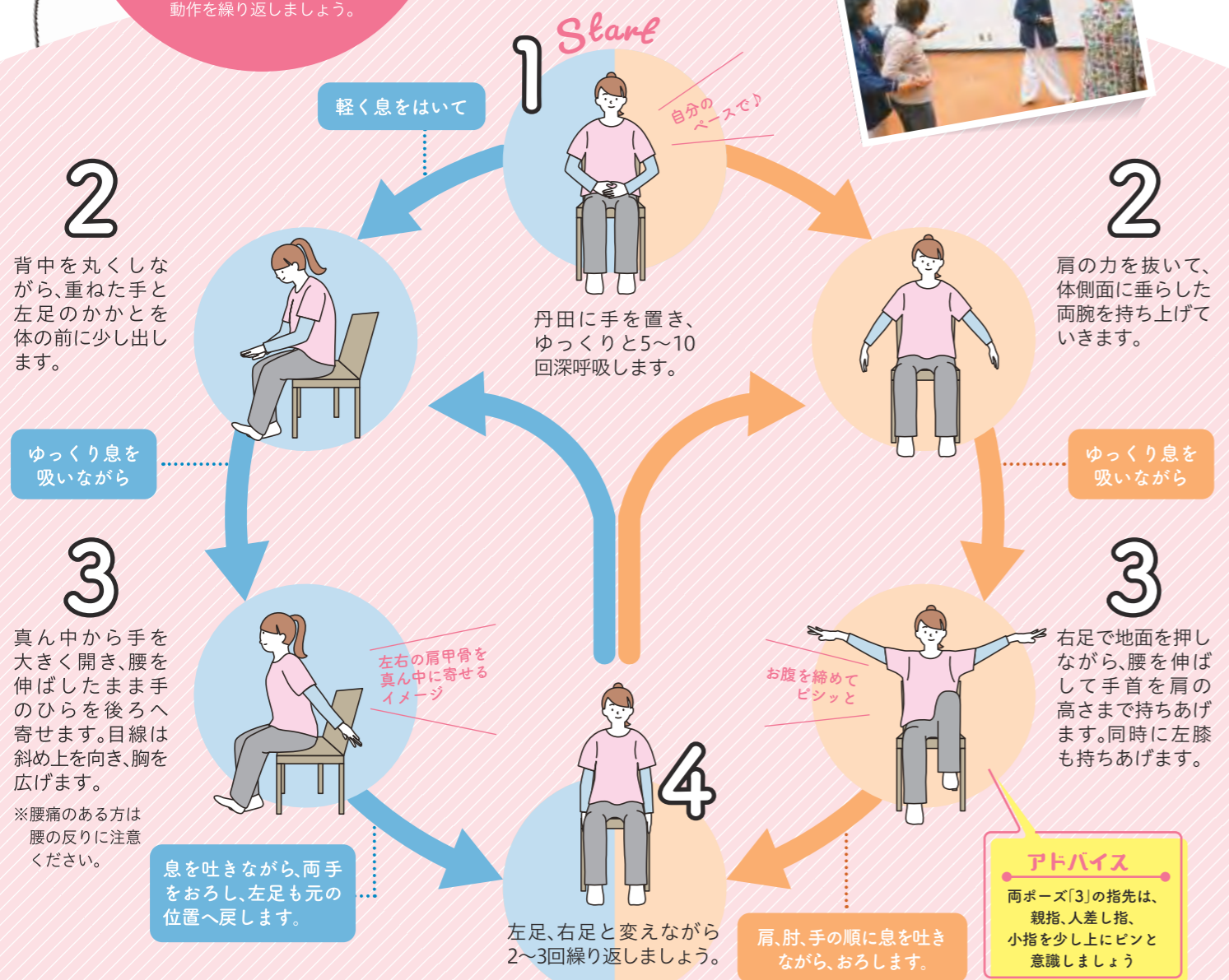
太極拳のすすめ

京大病院では、パーキンソン病の方のための太極拳教室を実施しています。
ゆったりとした動作を、姿勢や呼吸を意識しながらおこなうことで、気血の流れがよくなり、五臓六腑全体の機能を高めます。
肩こりや腰痛改善、脳の活性化にも効果がありますので、誰にでもオススメです。
ご自身のペースで無理せずチャレンジしていきましょう!

ツルのポーズ

五禽戲(気功)をもとにした、大きな動きが人気の動作です。健康長寿のシンボル「鶴」になって、大きく羽(腕)を動かしましょう。はじめは自然な呼吸でおこない、慣れたら呼吸を意識しながら気持ちのよい範囲で緊張とリラックスの動作を繰り返しましょう。

Mission



1

電話診療をご利用ください

京大病院では、新型コロナウイルスの感染拡大を防止する観点から、医師が電話で診察をおこなう「電話診療」を実施しています。院外処方せんが発行される場合も、患者さんの指定する薬局でお薬を受け取ることができますので、ぜひご利用ください。



申込方法のご案内



▶利用対象

本院へ定期的に通院されており、次回の診療予約がある患者さん

▶申込方法

WEBやFAXでお申込みいただけます

▶申込〆切

診療予約日の3営業日前の17時まで

2

白くてあたたかい謎のいきもの「くーぶう」

お気づきの方もいらっしゃるかもしれませんが、院内に可愛らしいキャラクターが登場しています！その昔、吉田山で遊んでいてケガをしてしまったところを助けられて以来、実はずっと京大病院にいたんだそうです。

名前は、京大病院のロゴマーク(クープサイン)と同じ「くーぶう」。くーちゃんの詳細や活躍の様子は病院HPよりご覧いただけます♪

広報誌のなかに全部で7匹のくーぶうが隠れているよ！



3

新しい出産記念品が完成しました

familiar × KU:IP

ベビー子ども関連ブランドのファミリア様に協力をいただき、京大病院で出産いただいた方へお渡しする記念品を作成しました。

「本院で出産された安心感をご家庭でも感じていただきたい」との想いを込めて、赤ちゃんをやさしく包み込むポンチョ型バスタオルを選びました。左すそには、本院のロゴマークから可愛らしいクマがひょっこりと顔を出したオリジナルタグが付いています。

2021年4月より、京大病院でご出産された患者さんへお渡ししています。



京大病院基金へのご寄附のお願い



京都大学医学部附属病院は、さらなる患者さんへのサービスの向上、充実した診療環境の提供、新しい医療の推進、医療人の育成等のため「京大病院基金」にて、ご寄附を受け付けております。

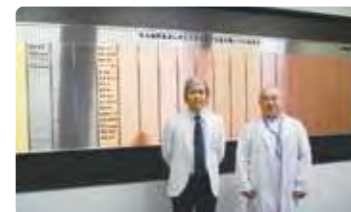
活用例



こども医療センターのホスピタルアート ※P5-6に関連記事あり。

京都芸術大学の学生によるホスピタルアートが完成しました。入院中の子どもたちやご家族を可愛らしい絵で励まします。

お知らせ



寄附者ご芳名銘板

銘板の種類	寄附累計額
ゴールド	1,000万円以上
シルバー	500万円以上
ブロンズ	100万円以上

累計100万円以上のご寄附をいただいた方(2020年11月末現在)のお名前を掲載させていただき銘板を外来棟1F患者総合サポートセンター前に設置しました。

ご寄附への感謝

- 寄附者氏名の公表 ご了承いただいた場合のみ、ご芳名をホームページ・院内掲示板に掲載します。
 - 時計台での顕彰 累計100万円以上ご寄附いただいた方の銘板を京都大学百周年時計台に掲載します。
 - 病院内での顕彰 累計100万円以上ご寄附いただいた方の銘板を患者総合サポートセンター前に掲載します。
 - 感謝状または楯の贈呈 年間累計額が50万円以上(個人)、100万円以上(法人)のご寄附をいただいた方に感謝状または楯を贈呈します。
 - 感謝の集いへのご招待 一定額以上のご寄附をいただいた方を総長主催の「感謝の集い」へ招待します。(※現在は新型コロナウイルス感染症対策のため、開催を見合わせております。)
- 寄附金には、税制上の優遇措置があります。本学発行の領収証書にて税務署に確定申告が必要です。

税制上の優遇措置

- 個人のご寄附の場合 ※市民税の控除は条例で指定される場合のみおこなわれます。お住まいの市町村へお問合わせください。
 - 所得税の軽減 (寄附金額 - 2,000円)を課税所得金額から控除 ※寄附金額は総所得金額等の40%が限度
 - 住民税の軽減(京都府・大阪府・滋賀県・徳島県・山口県) (寄附金額 - 2,000円)×控除率を税額から控除 ※寄附金額は総所得金額等の30%が限度 控除率…府県民税(4%)、市民税(6%)

2 法人のご寄附の場合

寄附金の全額を損金として算入いただけます。

お申し込み方法

払込票によるご寄附

院内設置のリーフレット同封の払込票にて、ゆうちょ銀行ほか、提携金融機関にてお振込みいただけます。

Webサイトからのご寄附

京都大学基金HPの申し込み画面よりお手続きください。クレジットカード、銀行振込、口座引落(年払・月払)ペイジーをお選びいただけます。

ご不明点・ご要望がございましたら、お気軽にお問合わせください。

■京大病院基金事務局(病院事務部経営管理課内) [TEL]075-751-4920 [FAX]075-751-4228 070kuhpfund@mail2.adm.kyoto-u.ac.jp

■京都大学基金ホームページ <http://www.kikin.kyoto-u.ac.jp/contribution/hospital/>

お問合わせ

京大病院基金

