

Hospital News

FREE MAGAZINE

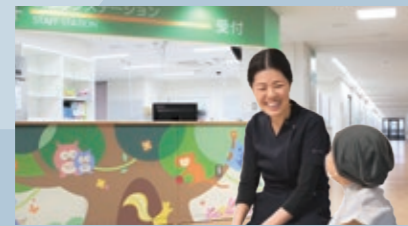
KYOTO UNIVERSITY HOSPITAL NEWS

# 京大病院広報

vol. 134

募集 Recruitment 看護師

未来を担う看護師になる  
<https://kango.kuhp.kyoto-u.ac.jp/recruit>



募集 Recruitment 薬剤師

薬のスペシャリストとして  
患者さんに寄り添う



募集 Recruitment 病院事務職員

私の仕事の先には  
患者さんの安心がある



YouTube 動画「教えて京大病院」

腰痛、高血圧、胃がんなどの身近な疾患について、本院医師が解説。  
右のQRコードよりご覧ください♪



特集1 開設125周年記念事業

特集2 総合周産期母子医療センター

特集3 おしえて がんゲノム医療

KU:IP 京大病院広報  
KYOTO UNIVERSITY HOSPITAL NEWS

【京大病院広報 第134号】2024年12月発行  
発行 京都大学医学部附属病院広報委員会  
〒606-8507 京都市左京区聖護院川原町54  
[www.kuhp.kyoto-u.ac.jp](http://www.kuhp.kyoto-u.ac.jp)

### CONTENTS

- 01 特集1 開設125周年  
記念事業
- 03 特集2 総合周産期  
母子医療センター
- 07 特集3 おしえて  
がんゲノム医療

- 11 管理栄養士おすすめレシピ  
季節の食材 りんご&ぶり

- 13 TOPICS

- 14 ご寄附のお願い

### 京大病院の基本理念

- ① 患者中心の開かれた病院として、安全で質の高い医療を提供する。
- ② 新しい医療の開発と実践を通して、社会に貢献する。
- ③ 専門家としての責任と使命を自覚し、人間性豊かな医療人を育成する。

# 125<sup>th</sup>

## 京都大学医学部附属病院 KYOTO UNIVERSITY HOSPITAL

### 特集 開設125周年記念事業の 企画運営について

皆さまご承知のとおり、人生には様々な「節目」があります。国や地域、文化圏によってそれは多岐にわたりますが、日本では、お七夜、宮参り、七五三をはじめ、成人式、還暦や古希などがあり、それぞれにお祝いがなされます。それは個人のみならず、団体においてもしかりで、創業・創立10周年、25周年、50周年、100周年などキリのよい単位でお祝いがなされ、記念事業や式典がおこなわれることが多いようです。

本院は、明治32(1899)年12月11日に京都帝国大学医科大学附属病院規程が制定、医科大学附属病院が開設となりました。そこから100年後の平成11(1999)年には現在の外来診療棟が竣工、同年12月12日に竣工記念式典が挙行されました。臓器別診療体制の確立、デイ・サージャリー(日帰り手術)設備などの新しい診療体制の導入などを見据えて設計に組み込み、国立大学病院では初の試みであるPHSナビゲーター・ティッカー(電子掲示板)などによる患者案内システムを立ち上げるなど、最新の医療を患者さんに提供するとともに、より便利に受診いただけるよう取り組んだ一大事業でした。その後も病院整備は続き、開設から120周年となる令和元(2019)年には、高度先進医療とともに本院の大きな役割のひとつである「高度急性期医療」をさらに推進し、急性期の患者さんに対して状態の早期安定化を目的とした診療密度の高い医療を提供するための「中病棟」が竣工、同じく竣工となった次世代医療・iPS細胞治療研究センターとともに、創立120周年・新病棟完成記念式典が挙行されました。

### 記念事業の企画

#### 医療機能の強化

患者さんの利便性向上も視野に入れた、積貞棟と外来診療棟の改修などによる医療機能の強化



#### 医療機器の充実

高度先進医療を支えるための、先進的医療機器の導入や老朽化した医療機器の更新



#### 医療人の育成

本院のみならず関係医療機関も交えた、次世代を担う医療人育成のためのシミュレーターの購入など



#### 医療従事環境の整備

医療サービスの向上につながる医療従事者の働き方にマッチした院内保育所の整備



#### 地域に根差した病院活動の充実

地域に根差した病院としての活動(市民公開講座の開催)



#### 年史の編纂

125年の歩みを記録した125年史の発行

#### 記念行事の実施

開設125周年記念式典、記念講演会の実施

そして本年、令和6(2024)年は、開設125周年にあたります。この「125」周年も、「四半世紀」を単位としたキリのよい数字で、京都大学としては、大学創立の明治30(1897)年6月から125周年を迎えた令和4(2022)年、各種の記念事業が実施されたことは記憶に新しいところです。

本院では、この125周年を機に、これまでの京大病院の歩みを振り返るとともに、これから100年後の京大病院のあるべき姿を新たに描くべく、各種記念事業を実施することとなりました。その記念事業を具体的に企画・立案し、遂行するため、高折晃史病院長の下に「病院125周年記念事業準備ワーキンググループ」(以下「WG」)が設置され、病院長より小職がその座長を拝命しました。WGの構成員は、内科系の教授から小職も含めて3名、外科系の教授から3名、そして看護部、事務部の各部長を加えた計8名です。

その第1回を令和5年7月に開催し、広報媒体となる125周年記念特設ウェブサイトの構築や、記念式典の挙行、市民公開講座の開催、記念誌の作成などの企画を始めるとともに、安全で安心のできる質の高い医療を患者さんにお届けするため、これからの100年を見据えた本院のますますの発展に向けてどのような記念事業をおこなうべきか、検討を始めました。その後、これまでの間6回にわたって議論を重ね、事業の具体化を図ってまいりました。併せて、

各記念事業の原資となる「京都大学医学部附属病院開設125周年記念事業募金」に関しても、その周知やご依頼の方策を中心に検討を進めてまいりました。おかげさまで、多くの方々からご支援を頂戴することができ、非常にありがたいことに、現在もおngoingしております。

皆さまからの多大なご厚意をもとにどのような記念事業をおこなうか、今回の特集ページにてご案内のとおり、その青写真を描いております。今後はどのような機器を導入すべきかなど、まさに具体的な検討をWGを中心に進めてまいります。皆さまにおかれましては、引き続きご支援とご厚情を賜りますよう、よろしくお願い申し上げます。

病院125周年記念事業  
準備ワーキンググループ座長  
妹尾 浩



最高水準の安心と安全をお母さんと赤ちゃんへ

# 総合周産期母子医療センター



## 産科と新生児科が協力して お母さんと赤ちゃんを徹底サポート

総合周産期母子医療センターでは、産科の専門医と新生児医療の専門医が常に協力して、赤ちゃんがお腹にいる時から母子に寄り添う診療をおこなっています。

産科の医師は、単にお産を受け持つというだけではありません。赤ちゃんに異常がないかを診たり、妊婦さんの内科疾患や脳血管の状態などにも精通している必要があります。本センターは、妊娠に関わるすべての疾患に対応していますが、優秀な産科専門医、新生児専門医が密に手を取り合うことで、ハイリスク妊娠の方にも安全で安心の周産期医療をお届けしています。

持病のある方が妊娠された場合や、胎児に異常が見つかった場合、妊婦さんはとても不安な気持ちになります。そんな場合でも、本センターでは妊娠中から新生児科の先生が赤ちゃんの状態や見通しなどを丁寧に説明することで妊婦さんの不安を和らげ、安心して出産に臨んでいただいています。こうした点



総合周産期母子医療センター長 講師  
もがみ はるた  
最上 晴太

も、産科と新生児科が一体になっているセンターのよさの一つです。また、本センターには産科救急に強い助産師が多く、妊婦さんの異常や変化をすばやく察知して診療につないでくれます。常に寄り添い、じっくり話を聞くことで、妊婦さんのメンタルヘルスケアのサポートまでしっかりと担ってくれています。

## 「母体を必ず救う！」をモットーに 京大病院全体で母子搬送に対応する

京大病院は地域の急性期医療を支える使命がありますが、とりわけ「母体を必ず救う！」をモットーに、母体搬送は絶対に断らない信念を貫いています。他の診療科も産科を助けてくれる体制が整っており、年間約100件の母体搬送を受け入れています。地域の先生方におかれましては、妊婦健診や分娩中にトラブルがあった場合、あるいは何かお困りごとがあれば、いつでも本センターまでご連絡いただけましたら、すぐに対応しますのでよろしくお願いたします。

最後に、患者さんへお伝えしたいのは、妊娠、出産には想像される以上に様々な危険が潜んでいるということです。本センターでは最新の医療技術と設備を備え、専門医もそろっております。チーム全員で安全で安心のできる出産のお手伝いをさせていただきますので、ぜひお任せください。

## 高リスク妊娠から普通の分娩の方まで。 どんな出産もお手伝いさせていただきます

一般の妊婦さんからすると、「大学病院って異常がなければ行ってはいけない」というようなイメージを持たれているかと思うのですが、そんなことは全然ないんですね。普通の分娩も、私たちは大歓迎いたします。もちろん、もともと心疾患や糖尿病、膠原病、甲状腺疾患などの持病がある方や、妊娠中に妊娠高血圧症候群や前置胎盤などを発症したハイリスク妊娠に関してはエキスパートがそろい、万全の体制で治療にあたさせていただきます。ただ、最近は妊娠・出産の高齢化を背景に、特に持病のないローリスク妊婦さんであっても、分娩後の大量出血など容態が急変する事例も増えています。そんな事態に陥った際にも、本院では24時間体制で麻酔科医も救急医もスタンバイしていますので、いつでも対応が可能です。また、赤ちゃんが生まれた後は本センター内ですぐに小児科医につなげますので、赤ちゃんに何かあったとしても搬送のリスクは軽減されますし、赤ちゃんとお母さんは離れることなく治療していただけます。我々働く側にとっても何かあれば夜間でも相談できる、迅速に対応してくれる

専門医が院内にそろっているのは心強いです。このように産科を支える救急体制が完備されているからこそ、通常は難しいとされる帝王切開後の経膈分娩にも、ご希望があり条件がかなえば応じることができています。



産科病棟副医長 病院助教  
やすだ えりこ  
安田 枝里子

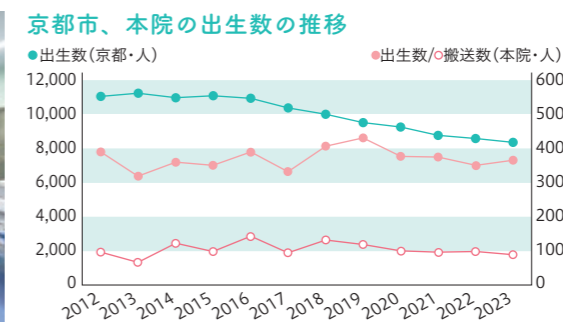
## 赤ちゃんとお母さんのことを考えた 快適な環境づくりを整えています

早産で赤ちゃんが産まれた場合、一般的には赤ちゃんがお母さんの部屋に来られるまでは会えないことが多いものです。しかし本センターでは、NICUが病棟のすぐ隣に位置しており、また、NICU自体が広々としたスペースのため、帝王切開後のお母さんがベッドに寝たまま移動して、そこで赤ちゃんを抱っこすることが可能です。赤ちゃんとお母さんとご家族で、早々に記念写真を撮られている姿などを拝見すると、こちらまでうれしくなります。

窓も大きくて、明るい病棟は妊婦さんにも好評です。京都市の出生数は減少し続けていますが、本センターでは年間400弱程度の出生数を維持しています。出産をお考えの際には、ぜひ本院をお選びいただけたらと思います。



麻酔科、手術部、産科、小児科、救急科で年に1度、緊急事態に備えたシミュレーション訓練を実施。連携を密にして、母子をともに守るために診療科の枠を超えて手を取り合っています。



京都市の出生数は減少、一方、京大病院の出生数は増加しており、母体搬送受け入れは毎年100件程度で安定。ほとんどが、母体・胎児救命を要する重症妊婦です。産褥大量出血の搬送も24時間体制で受け入れています。

## COLUMN 京都府下最大級の高性能NICUを備えています

本センターは、NICU (Neonatal Intensive Care Unit: 新生児集中治療室) 13床、GCU (Growing Care Unit: 新生児回復室) 11床の計24床を保有する京都府下最大級の高性能NICUを備えています。ここでは、早産や低体重、呼吸の助けが必要な赤ちゃんや生まれつき病気のある赤ちゃんが、生まれてからすぐにハイレベルの治療を受けることができます。京都造形芸術大学(現・京都芸術大学)の学生さんたちによるホスピタルアートに彩られた心安らぐ空間は、1ベッドあたり従来の1.5倍~2倍の面積をとったゆったりとしたスペースで、面会のご家族が気持ちよく過ごせる設計になっています。



心安らぐ  
ホスピタルアート

## “自分らしく産みたい”をかなえます……………

「産む力」と「生まれる力」を最大限に活かす。  
妊婦さんの意向を尊重する院内助産システム

院内助産は、ローリスクで正常に経過しているお母さんと赤ちゃんに対して、妊婦健診からお産、産後に至るまで、助産師が中心となってケアをさせていただくシステムです。大学病院内ではありますが、なるべく医療行為を介さない自然なお産に導いていきます。そのため、通常の出産ですと分娩台での分娩となりますが、院内助産ではご希望があれば畳のお部屋で、好きな体勢での出産も可能です。陣痛の時からリラックスして過ごしていただき、立ち会いのご家族

に腰のマッサージなどのサポートもしていただけます。より親密な時間中、ご家族ごとに望むお産が、可能です。

一方、京大病院内にあるということで、もし、お母さん

や赤ちゃんに危険なサインがあれば、真夜中でもすぐに専門医に診ていただくことができます。無事に出産は終了けれど、赤ちゃんに何か異変があった際にも、すぐ小児科の先生につなげます。そこは院内助産ならではの大きな強みだと思います。

助産師外来では、助産師がたっぷり時間をとり、妊婦健診の際には先生には話づらいような体の悩みや妊娠中の過ごし方、お産の不安などもしっかりとサポートさせていただきます。また、出産後は、産後の育児の相談やおっぱいケア、断乳の相談などもおこなっています。私は、できるだけ妊婦さんに寄り添うことを心がけていますが、分娩介助をした患者さんから後日お礼の言葉を頂戴したりすると、本当にやりがいを感じますし、がんばろう！と私の方が元気をいただく日々です。



助産師 副院長  
いづか あいり  
飯塚 愛莉



畳のお部屋

## お母さんと赤ちゃんのための MFICU……………

重症妊産婦に対する経験豊富な助産師と  
専従の医師が24時間集中的に診療します



MFICU 病棟医長 病院助教  
こまつ まま  
小松 摩耶

糖尿病や脳血管の病気、心臓の病気などの持病をお持ちのお母さんや重症の妊娠合併症、あるいは赤ちゃんを慎重に管理しないとけない方には、MFICU (Maternal Fetal Intensive Care Unit: 母体胎児集中治療室) で特別に経過を注意深くさせていただきます。基礎疾患をお持ちの場合は、妊娠高血圧症候群といった合併症も発症しやすい傾向があります。そのため、持病の悪化がないか確認するとともに、合併症のチェックもおこないます。全室赤ちゃんの心音モニターが完備された6つの個室にて、医師、助産師、看護師が24時間きめ細やかにケアし、安全な出産に備えていただきます。

母子に何かあった際には、MFICUと他診療科とが連携して高度な周産期医療を提供します。以前、全身性エリテマトーデス (SLE) の疾患のある妊婦さんが35週で血圧が上がり、尿にタンパクが出ました。これは妊娠高血圧症候群の発症なのか、SLEが悪くなっているのか。その判断が難しく、院内のSLEの専門医にすぐにつないだところSLEの悪化と判明しました。即座に治療に専念しなければいけないということで、その日のうちに赤ちゃんを帝王切開で出してあげて、お母さんは治療に専念し、悪化を免れました。こうした速やかな連携がとれるのも京大病院ならではのメリットです。持病のある妊婦さんも安心して本センターへご相談ください。



沐浴スペース

授乳室

## 院内でも大人気!! 産科のイトコ CLOSER UP!

実は職員も利用する本センターの出産。仕事を休まなくても妊婦健診ができるなど、利便性の高さと安心感で人気です。設備の一部と体験談をご紹介します。



### 清潔感あふれる産科病棟

中病棟2階にある産科病棟にはNICU、MFICUも完備で安心。



### お産のための分娩室

赤ちゃんに会える瞬間に近づく分娩室へ移動します。



### 明るく温かみのあるお部屋

カーテンと仕切り壁でプライベートが確保できる4人部屋。



### 落ち着いて過ごせる個室

すべての個室にトイレ、シャワーを備えています。



### 出産記念品も好評

やわらかなパステルカラーのポンチョとブランケットから選べます!



### ランドリールームを完備

入院生活が長くなっても快適に、清潔に過ごしていただけます。

## 体験者は語る。京大病院で産んでよかった!

### 次に出産する機会があれば、やっぱりここを選びます

持病があるため、それまでに通っていたクリニックではなく京大病院での出産を選びました。知っている先生たちが診てくれるという安心感から選択しましたが、いろんな点で至れり尽くせりで大満足のお産となりました。出産前から産後の生活まで、先生も助産師さんも温かく支えてくれたので、何の不安もなく、安心して過ごせたのはありがたかったです。

出産後、病棟の人たちが仕事終わりにお見舞いに来てくれたのもうれしくて、ここで産んでよかったな!

心が躍ったことを懐かしく思い出します。

退院してからは、赤ちゃんの体重がなかなか増えず悩んだのですが、助産師外来で親身になって話を聞いてもらえ、授乳の仕方などをアドバイスしてもらって心強かったです。あと、これは出産体験ではないのですが、実は赤ちゃんに先天性の疾患が見つかりました。でも、すぐ専門の先生につないでいただき、現在までしっかり診療してもらっているのは京大病院だったからこそと感謝しています。(看護師A)

# \おしえて/ がんゲノム医療



## 特集

日本で初めて自費診療として臨床にがんゲノム医療を導入した京大病院。保険適用後のがんゲノム医療の実情と本院の最新情報をご紹介します。



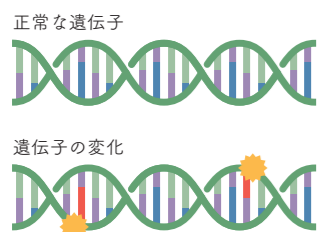
## がんゲノム医療ってどんなもの？ 遺伝子情報に基づいて患者さんごとに治療を探します

私たちの体はたくさんの細胞から成り立っています。そして、細胞は体の設計図である遺伝子によって動きや働きが決められています。通常、この遺伝子に何か変化があっても自然に修復されます。しかし、環境や生活習慣、加齢などが影響して本来の仕組みが働かずに遺伝子の変化が蓄積してしまうと、がんの発生につながるようになりました。

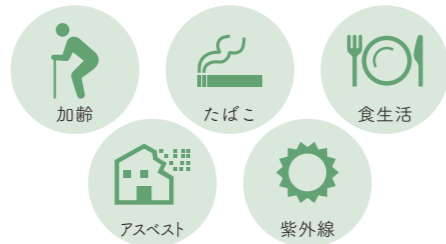
がんの原因は、遺伝子の変化によるものと判明したのです。そこで、遺伝子の変化を調べることによってがんの診断・治療につなげようというのが「がんゲノム医療」です。

遺伝子はお一人おひとりそしてがんごとに異なります。そのため、がんゲノム医療では検査によって明らかになったがん遺伝子情報に基づいて、患者さんごとに効果の見込める

薬や副作用の少ない薬を選択するなど、個別に最適な抗がん剤や処方を探し出すことが可能です。かつては、一つひとつ遺伝子を調べていたので非常に時間がかかりましたが、複数のがんの遺伝子を一度に調べられる「がん遺伝子パネル検査」が登場し、かつ、2019年に保険適用になって以来、がんゲノム医療は本格的な実用段階に入っています。



正常な遺伝子  
遺伝子の変化  
遺伝子が正しく動かなくなりがん細胞に変化



加齢  
たばこ  
食生活  
アスベスト  
紫外線  
遺伝子に傷が付くおそれのある環境要因の例

## 遺伝子の変化から適した薬剤があるかどうか分かる がん遺伝子パネル検査

がんゲノム医療は、がん遺伝子パネル検査で遺伝子の変化を調べることからスタートします。検査には、組織を用いておこなう場合と、血液を用いておこなう場合の二つの選択肢があります。採取した組織、血液中のがん細胞にある数十から数百の遺伝子を一挙に調べ、そこに起きている変化を確認します。このがん遺伝子パネル検査はコンパニオン診断の機能と、がんゲノムプロファイリング検査の機能の二つの側面を持っています。

コンパニオン診断とは、すでに2011年頃から普及している検査で、特定のお薬に効果や副作用があるか否かを遺伝子の変化から判定するものです。特定のお薬が合う、合わないがわかります。そのため、本来はがんという診断がついて抗がん剤治療が必要になった時点ですぐにおこなえる検査でもあります。コンパニオン診断で適した薬剤が見つければ、保険適用で使用していただけます。

一方のがんゲノムプロファイリング検査は、いろんな遺伝子の変化をとらえ、総合的に考えてどういう治療を提案するかを探るためのものです。患者さんの治療歴や健康状態をふまえ、



腫瘍内科 助教  
よし おか まさ ひろ  
吉岡 正博

「エキスパートパネル」という専門家会議で総合的に検討し、治療方針を決定します。エキスパートパネルには主治医のほか、がんゲノム医療の専門家やがん薬物治療の専門家、遺伝医学の専門家や病理の専門医など、まさにエキスパートが集って協議をします。本院では、週1回

エキスパートパネルを開催し、治療内容などを決定しています。がんゲノムプロファイリング検査で見つかった遺伝子の変化に対しては、治験や先進医療、患者申出療養<sup>※</sup>などの臨床試験を通じて治療につないでいます。がんゲノム医療の広がりとともに、遺伝子の変異に対する新薬も開発されており、より精密ながん医療が実現しています。

## ※「遺伝子パネル検査による遺伝子プロファイリングに基づく複数の分子標的治療に関する患者申出療養」とは

がん遺伝子パネル検査後の治療選択肢を増やすことを目的に、2019年からおこなっている臨床研究です。がん遺伝子パネル検査結果に基づいて、エキスパートパネルで適応外薬が推奨された患者さんを対象に、「患者申出療養制度」という枠組みの中で、安全性や有効性を確認しながら、特定の医薬品を提供します。治療経過についてのデータ収集にご協力いただくことで、将来の保険適用につなげることを目指している医療です。

## 国も積極的にがんゲノム医療を推進

がん遺伝子パネル検査は、厚生労働省が指定したがんゲノム医療中核拠点病院(中核拠点病院)、がんゲノム医療拠点病院(拠点病院)と、それぞれの施設が指定するがんゲノム医療連携病院(連携病院)で受けていただくことができます。本院は13の中核拠点病院の一つに指定され、人材育成を含め29のがんゲノム医療機関と連携しています。本院で治療中の患者さんの場合は、まず主治医にご相談ください。他院の方は、主治医にご相談いただき、本院の地域医療連携室を通して予約していただく必要があります。

2人に1人ががんになる時代です。がん遺伝子パネル検査でわかった遺伝子の情報をデータベース化して、がんのメカニズムを解明し、新しい薬剤の開発や診断法の研究に役立てる取り組みを国も積極的に推進しています。そのため、がん遺伝子パネル検査を申し込みする際にデータ登録や利活用などについてお伺いいたします。患者さんに同意をいただく必要もあり、我々も丁寧な説明と情報提供を心がけています。

## がん遺伝子パネル検査を保険適用で受けていただくには条件があります

現在の医療制度のもとでは保険診療で運用する場合、①標準治療がない固形がん  
②局所進行もしくは転移があり、標準治療が終了した固形がんで、結果に基づき治療ができる場合に対象が限定されています。標準治療がある場合は、不応になってからということになります。

### 標準治療



### コンパニオン診断

肺がん、大腸がん、乳がんなど一部のがんでは、医師が必要と判断した場合、一つまたは少数の遺伝子を調べて診断することがあります。検査結果をもとに薬を選ぶ治療がおこなわれています。

### がんゲノム医療



### がん遺伝子パネル検査

がん遺伝子パネル検査によって合うお薬があるかどうかを調べます。それをもとに治療できることがあります。

## がんゲノム医療に先鞭をつけてきた 京大病院ならではの整った環境と 多職種協働のチーム医療で 患者さんに最適な医療を届けます

**吉岡** 本院は、2015年からがんゲノム医療を臨床に取り入れて、積極的に牽引してきました。連携病院も近畿圏だけでなく佐賀県や愛媛県、福井県など遠方の施設ともしっかりと手を結んで、地方の患者さんにもゲノム医療を受けていただけるよう整えています。現在、本院と他院の患者さんは平均どれくらいでしょうか？

**須賀** 本院で毎月20数件、他院で10数件前後です。がんゲノム医療自体がまだまだ知られていないので、もっと周知をしていきたいですね。

**森澤** 私たちコーディネーターのもとには様々な問い合わせが入りますが、院内・院外問わず、がん遺伝子パネル検査についてもご存知ない先生は多いです。どんな検体を出せばいいのかなどのご質問もよくあります。

**向井** 本院は、全国に先駆けてがん遺伝子パネル検査を用いたコンパニオン診断の実施体制をこの9月につくり上げました。これまでは診療報酬の観点からなかなか導入しづらかった試みです。しかしながら、コンパニオン診断を目的に来られる患者さんも受け入れることで、ゲノム医療の裾野を大きく

広げていこうとしています。この試みがうまくいけば、全国にがんゲノム医療がもっと波及していくきっかけになるかと思えます。片岡さんが、このノウハウを構築してくださいましたね。片岡 いろいろ法令や制度が複雑ではあるのですが、それを理由に現状維持に甘んじるのではなく、常に前進の姿勢で、少しでも患者さんの希望につなげたいと思います。

**和田** がんゲノム医療には、多くの職種が関わります。吉岡先生のようながんゲノム医療担当医師をはじめ、がんゲノム医療コーディネーター、病理部、検査部、看護師、医療情報、事務系、エキスパートパネル担当スタッフ、中核拠点病院の機能を担う担当者など多岐にわたります。京大病院はこうした人材の層もすごく厚く、患者さんに安心して検査を受けていただける環境が整っていると思います。

**吉岡** がんゲノム医療の裾野がもっと広がり、最終的にどこの施設でも検査ができ、同じ治療につながるができるのが理想です。とはいえ、現状はまだそこに至っていません。少しでも患者さんががんゲノム医療に関心や希望を持っておられたり、地域の先生方が検査の適応に悩んだりされたら、ぜひ本院にご紹介いただければと思います。標準治療終了後ということで時期の見極めが難しいかとは思いますが、標準治療終了見込みでも検査は可能です。病状が悪化してしまうと治療につながる結果が得られても治療できないこともあります。患者さんのためにも、少しでも早いタイミングで、ご相談だけでも構いませんので、いつでもお気軽に声をかけていただければと思います。



## Teamu 全員の想いは「患者さんのために」

多職種が密接に連携することで成り立つがんゲノム医療。本院では、携わる全員が「患者さんのために」という想いのもと、心を一つにしてチーム医療で患者さんお一人おひとりと向き合っています。

### 須賀 淳子 がんセンター 臨床検査技師

#### がんゲノム医療の認知度をもっと高めたい

私は東北地域で働いていた経験があるのですが、地方では地理的条件などもあり、患者さんも医療従事者も、がん遺伝子パネル検査にアクセスすることが難しいです。そうした地域格差が早くなくなればと願います。まずはがん遺伝子パネル検査を実施する施設がもっと全国に増えてくれたらと思います。同時にがんゲノム医療についてまだまだ認知されていない現状ですので、京大病院など先導する病院が積極的に情報発信をして、患者さんはもちろん医療従事者へ啓発していくことも大事だと思っています。



### 片岡 結香 がんセンター がん看護専門看護師

#### 京大病院でよかったと思っただけのように

多職種が携わるとがんゲノム医療ですが、本院ではいずれのスタッフも、かなり時間をかけて丁寧に患者さんに関わらせていただいている点が特色ではないかと思えます。がん遺伝子パネル検査自体は、同意書を書けば受けていただけますが、私個人としてはきちんと納得した上で受けていただきたい気持ちがあります。そのため、言葉を尽くしてご説明申し上げます。どんな結果につながっても京大病院でよかったな、と思っただけのような対応を心がけております。

### 森澤 仁美 がんセンター 看護師

#### がん遺伝子パネル検査の受けやすさが鍵に

がんゲノム医療コーディネーターとして働いていて、がん遺伝子パネル検査が早く全国どこでも受けられるようになればいいと切望します。せっかくご紹介いただいても残念ながらタイミングが合わず、検査を受けていただいても治療できない場合があります。がん遺伝子パネル検査の結果が治療に結びついたのは10%程度(2019年10月 厚生労働省調査)といわれますが、検査しやすい環境を整えればもっと治療に結びつきやすく改善できるのではと思っています。



### 向井 久美 腫瘍内科 臨床検査技師

#### できる限り治療へアクセスできる環境づくりを

京大病院は、がんゲノム中核拠点病院以外にも様々な医療の中核拠点に指定されています。そのため、ここでしかできない治療を求めて来られる患者さんが多く、私はそうした患者さんが最適な治療につながるようマネジメントを担当しております。がんゲノム医療についてはまだまだ制約も多い中、何とか患者さんがスムーズに治療にアクセスできるようにみんなで知恵を絞り、力を合わせる日々です。患者さんのために！の一心で強固なチーム医療を目指しています。

### 和田 千穂子 看護部 がん看護専門看護師

#### 寄り添いながらご支援させていただきます

がんゲノム外来では、がん看護の知識・技術を深めた、がん看護専門看護師が担当させていただきます。一縷の望みをかけて申し込みをしても検査がうまくいかない場合や、合うお薬が見つからない場合などもあります。それでもがんゲノム医療チームは、何とか治療につなぐ道がないかを探ります。私たち看護師は、時として難解ながんゲノム医療の実態をできるだけ患者さんへわかりやすく説明するよう心がけ、結果説明の際も患者さんご家族に寄り添って、一緒に進めるように意思決定を支援させていただいております。



# りんご



栄養豊富な果実の代表料理でも大活躍します。

旬の味わいで



京大病院  
管理栄養士  
おすすめ!

## 季節の食材



旬の味わいで

# ぶり

脂がのったおいしいさを旬の今こそ食卓で満喫。



【疾患栄養治療部】  
管理栄養士 **新宅 令花**

りんごにはカリウムが豊富に含まれ、高血圧や脳卒中などの脳血管疾患と深い関係があるナトリウムの排泄を促す効果があります。また、ペクチンなどの水溶性食物繊維やセルロースなどの不溶性食物繊維が多く含まれます。糖質や脂質の吸収を遅らせ、腸内のビフィズス菌を増加させ便秘を予防したりする効果があります。

### りんごの選び方

全体的に赤く、色つやがよいりんごは甘みが強く、味も濃いとされています。ツルが太く、ツル元やおしりの部分が深くくぼんでいて、変形していないものがよいでしょう。さらにおしりの方が少し透き通ったような黄色みを帯びていると蜜入りの可能性が高いです。



【疾患栄養治療部】  
管理栄養士 **小林 亜海**

ぶりの旬は冬のため、これからの季節には脂がのった「寒ぶり」が市場に出回ります。ぶりには、たんぱく質や脂質が多く含まれますが、血中のLDLコレステロールの濃度を下げ、動脈硬化による病気を予防する働きのあるDHAやEPAといった不飽和脂肪酸の一種であるn-3系脂肪酸を多く含みます。

### ぶりの選び方

切り身を買う場合は、身がピンク色で張りや透明感があり、血合いの色が鮮やかな赤色のものを選びます。

### りんごと鶏肉の煮込み タイム風味 2人分

材料		
鶏もも肉(2~3等分に切る)	1枚	塩……………小さじ1/6
玉ねぎ (皮をむいてくし形に切る)	中1/2個	□コショウ……………少々
薄切りベーコン(細切り)	2枚	↳薄力粉……………大さじ1
りんご(細切り)	1/4個	サラダ油……………大さじ1
しめじ	1/4個	シードル……………100ml
(石づきを取り小房に分ける)	1/2パック	タイム……………1枝

- 鶏もも肉に□をふり、厚手の鍋にサラダ油を熱したら両面をこんがり焼いて、器に取り出す。
- ①の鍋にベーコンを入れて炒め、玉ねぎを加えて炒めたらシードル、タイムをプラスし、鶏肉を鍋に戻す。
- ②にしめじ、りんごを加え、ふたをして弱火で15~20分煮込む。

ポイント シードルがなければ同量の白ワインとりんごジュースを合わせたものや、同量の料理酒とりんごジュースに大さじ1/2のレモン汁を加えたものでも代用できます。



おもてなし  
メニューにも  
おすすめ

エネルギー  
**417kcal**  
たんぱく質:28.9g  
脂質:15.7g  
炭水化物:30.0g  
食塩相当量:1.2g

りんごの甘みと  
チーズの塩気の  
相性よし!



エネルギー  
**113kcal**  
たんぱく質:2.3g  
脂質:8.8g  
炭水化物:6.3g  
食塩相当量:0.4g

### りんごとレタスのサラダ 2人分

材料	
りんご(芯を取り、いちょう切り)	1/4個
レタス(食べやすい大きさにちぎる)	1/4個
カッテージチーズ	大さじ2
<ドレッシング>	
オリーブ油	小さじ4
酢	小さじ2
塩・コショウ	少々

- ドレッシングの材料を混ぜ合わせる。
- レタスとりんごを器に盛り、カッテージチーズを散らし、①をかける。

ポイント ドレッシングは材料をしっかり混ぜ合わせましょう。酢とオリーブ油が乳化するため、とろみが出て風味がまろやかになります。

### ぶりの 柚子こしょう風味揚げ 2人分

材料	
ぶり(3等分に切る)	2切れ(160g)
酒	小さじ2
塩	小さじ1/4
□柚子こしょう	2g
醤油	大さじ1/2
片栗粉	大さじ1
揚げ油	適量

- ぶりに酒をふりかけ、塩をふって10分間置く。
- をボールに入れて、よく混ぜ合わせる。
- ペーパータオルで①の表面に出た水分を拭き取り、②へ加えてよく和え、10分間ほど置いて味をなじませる。
- ③の汁気を拭き取り、片栗粉をまぶす。
- フライパンに揚げ油を入れて170℃に熱し、④を入れて両面こんがりきつね色になるまで揚げ焼きにする。

ポイント 油の量を少なくした「揚げ焼き」にすることでヘルシーに仕上がります。

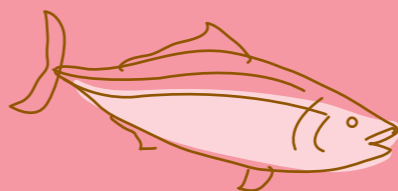
しつかりとした  
ふじしるの皮を  
おろすのがポイント



エネルギー  
**239kcal**  
たんぱく質:17.5g  
脂質:18.1g  
炭水化物:5.0g  
食塩相当量:2.0g

※写真は盛り付け例

### 知ってコラム 出世魚、 どれがお好み?



出世魚の代表格ともいえる「ぶり」。成長に伴って名前が変化するのはよく知られていますが、日本各地でその呼び名が異なるのは興味深いポイントです。一般的に、80cm以上に成長した個体を「ぶり」と呼びます。自然環境でその大きさになるには、約3~5年要するといわれます。成長するにつれ脂の乗りと身の弾力が変化するため、それぞれの味の違いを楽しめるのが出世魚特有の楽しみ方のひとつ。とはいえ冬に出回るぶりは一年で最も美味しく、特別に「寒ぶり」と呼ばれます。一般的なぶりはお腹の部分のみに脂が乗っていますが、丸々と丸太のように肥えた寒ぶりは背中までサシが入り、濃いうまみがたっぷり。それでいて身は引き締まっており、弾力ある食感が魅力です。

関西では※… ワカナ ツバス ハマチ メジロ ブリ

呼び名は  
すべてを合わせると  
100種類以上!

※あくまで一例

1

## ドナルド・マクドナルド・ハウス京都の開設に向け、クラウドファンディングを実施しています

府立医大病院と京大病院では「ドナルド・マクドナルド・ハウス京都(略称:京都ハウス)」の開設に向け、クラウドファンディング(目標額:3千万円)を実施させていただくこととなりました。

病院に入院・通院されている子どもとご家族のための「第二のわが家」京都ハウスの整備に向け、皆様のご支援ご協力を賜りますようお願い申し上げます。



詳細はこちらから

<https://readyfor.jp/contributions/kyoto-house>



2

## 自衛消防隊訓練大会に出場しました

京大病院は、2024年10月25日(金)に京都市左京区宝が池公園北園で開催された第49回左京自衛消防隊訓練大会に出場し、優秀賞を受賞しました。

また、11月7日(木)に京都市消防活動センター屋外訓練場にて5年ぶりに開催された、第31回京都市自衛消防隊訓練大会にも出場しました。

これらの訓練大会に出場し、日頃の訓練の成果を披露しました。



第49回左京自衛消防隊訓練大会の様子



第31回京都市自衛消防隊訓練大会の様子

3

## iACT市民公開講座を開催します @オンライン

京大病院iACTは、市民公開講座「未来の医療のために-iPS細胞を活かした治療開発と将来展望-」を2025年1月19日(日)にオンラインにて開催します。3回目となる今回は、難病患者の方から現在の医療に対する声や、臨床研究・治験情報へのアクセス方法と、治験を経て開発されたiPS細胞を活かした治療法についてご講演いただきます。ぜひご参加ください。

詳細はこちらから

<https://iact.kuhp.kyoto-u.ac.jp/seminar/7997>



# 京大病院基金へのご寄附のお願い

京大病院は、患者さん中心の開かれた病院として、安全で質の高い医療を提供し、地域における中核的役割や国際社会への貢献を目指しております。患者さんをはじめ多くの皆さまに、京大病院の活動にご理解いただき、「京大病院基金」へのご支援を賜りますようお願い申し上げます。

### 京大病院基金の使途



### 最近の活用事例のご紹介



いただいた貴重なご寄附により、約150名分の初期臨床研修医用ユニフォームを作成しました。右袖部分には『Kyoto University Hospital Fund』と京大病院基金の刺繍を施しています。初期臨床研修医同士の連帯感や責任感の向上とともに、病院全体で研修医を見守り、指導できる環境をより充実させていきたいと思っております。

### ご寄附への感謝

- 寄附者氏名の公表 ご了承いただいた場合のみ、ご芳名をホームページ・院内掲示板に掲載します。
- 時計台での顕彰 累計100万円以上ご寄附いただいた方の銘板を京都大学百周年時計台記念館に掲載します。
- 病院内での顕彰 累計100万円以上ご寄附いただいた方の銘板を患者総合サポートセンター前に掲載します。
- 感謝状の贈呈 年間累計額が50万円以上(個人)、100万円以上(法人)のご寄附をいただいた方に感謝状を贈呈します。

寄附金には、税制上の優遇措置があります。本学発行の領収証書にて税務署に確定申告が必要です。

### 税制上の優遇措置

- 個人のご寄附の場合 ※市民税の控除は条例で指定される場合のみおこなわれます。お住まいの市町村へお問合わせください。
  - 所得税の控除 (寄附金額-2,000円)を課税所得金額から控除 ※寄附金額は総所得金額等の40%が限度
  - 住民税の控除 (京都府・大阪府・滋賀県・徳島県・山口県・愛知県) (寄附金額-2,000円)×控除率を税額から控除 ※寄附金額は総所得金額等の30%が限度 控除率…府県民税(4%)、市民税(6%)
  - 相続税の控除 相続または遺贈により取得された財産を相続税の申告期限までに寄附した場合、その寄附金額には相続税が課税されません。

### 法人のご寄附の場合

寄附金の全額を損金として算入いただけます。

### お申し込み方法

#### 払込票によるご寄附

院内設置のリーフレットに添付の払込票に必要事項をご記入の上、ゆうちょ銀行・郵便局・全国の金融機関の窓口からお振込みください。

#### Webサイトからのご寄附

京大病院基金ホームページの申し込み画面よりお手続きください。クレジットカード、銀行振込、口座引落(年払・月払)、ペイジーをお選びいただけます。

ご不明点・ご要望がございましたら、お気軽にお問合わせください。

■ 京大病院基金事務局(病院事務部経営管理課内) [TEL]075-751-4920 [FAX]075-751-4228 070kuhpfund@mail2.adm.kyoto-u.ac.jp

■ 京大病院基金ホームページ <http://www.kikin.kyoto-u.ac.jp/contribution/hospital/>

お問い合わせ

京大病院基金

