

患者さん・ご家族の皆様へ

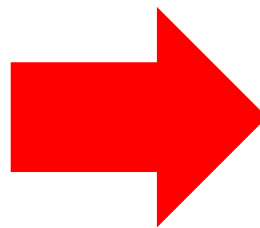
面会時のお願い

全員不織布マスク着用
面会者は2人程度



※小学生以下のお子様の
面会はできません

面会時間は14時から18時まで
原則30分程度の面会



体調不良者は
来院できません



面会中は
飲食できません



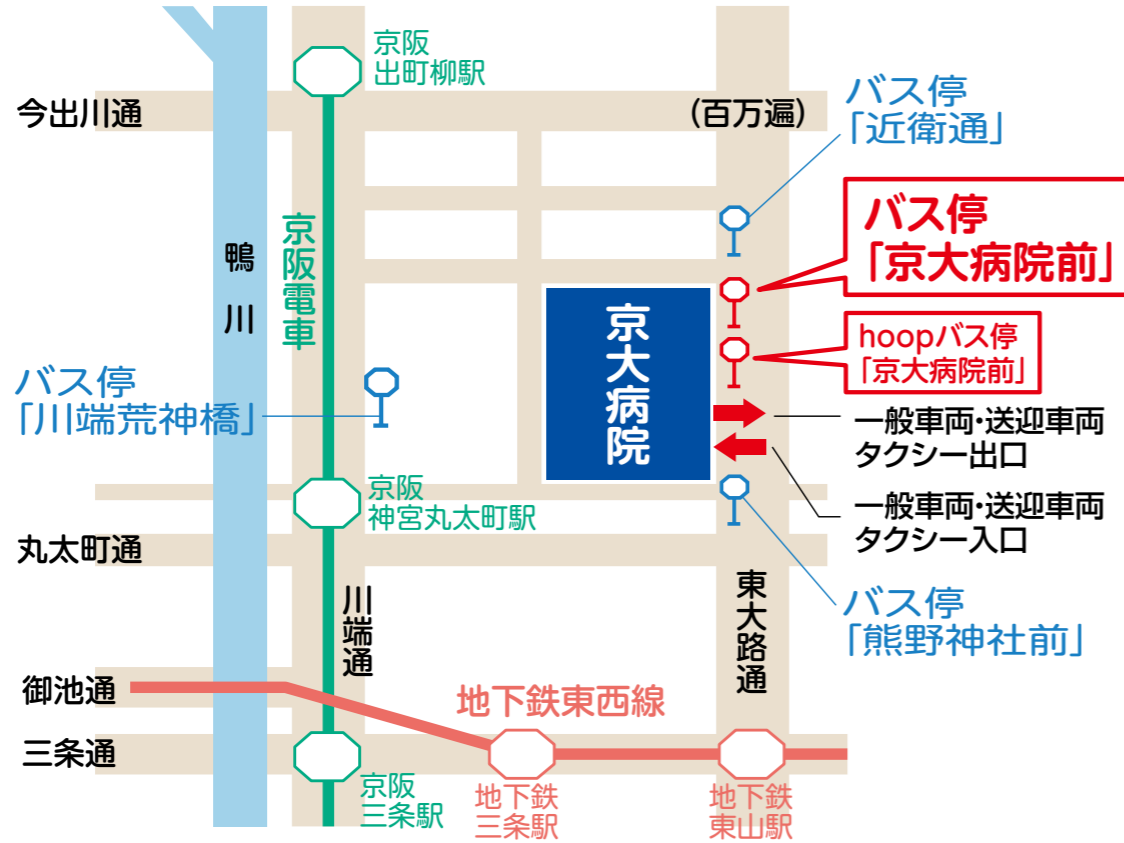
面会場所は共有エリア
(食堂・面会室等)で
お願いします



※ 総室での面会はできません
個室での面会は可能です

感染対策のために、みなさまのご協力をお願いいたします

アクセス



[近隣駅からのアクセス]

乗車地	乗り継ぎ等	下車駅・バス停
JR「京都」駅	(市バスに乗り継ぎ) ●206系統 三十三間堂 清水寺 祇園・北大路バスターミナル行き	「熊野神社前」 (約300m) または 「京大病院前」
地下鉄烏丸線「丸太町」駅	(市バスに乗り継ぎ) ●204系統 銀閣寺・高野行き ●93系統 丸太町通 錦林車庫行き ●202系統 祇園 清水寺・東福寺行き ●65系統 熊野神社 高野 松ヶ崎・岩倉行き	
地下鉄東西線「東山」駅	(市バスに乗り継ぎ) ●206系統 高野・北大路バスターミナル行き ●201系統 百万遍・千本今出川行き ●203系統 熊野神社 銀閣寺行き ●31系統 高野・国際会館駅・岩倉行き ●202系統 熊野神社・円町行き	「神宮丸太町駅」 (約700m)
阪急京都線「河原町」駅	(市バスに乗り継ぎ) ●203系統 祇園 熊野・銀閣寺行き ●201系統 祇園・百万遍行き ●31系統 高野・国際会館駅・岩倉行き	
京阪本線「神宮丸太町」駅		

※「京大病院前」のバス停には東大路通り北行きの201系統、206系統、31系統、65系統の路線バスが停車します。南行きのバスについては、「熊野神社前」で下車ください。

[京都駅-京大病院 直通路線バス]

乗車地 (運行事業者)	経路地	降車・乗車 バス停	運賃等
「京都駅八条口」 (株)ケイルック	(往路) ○祇園・四条河原町 ○河原町御池 (フォーチュンガーデン京都前)	「京大病院前」 (外来診療棟東側)	大人 230円 小児 120円 (株)ケイルック専用回数券、福祉等割引等有 ※京都市域バス共通回数券、ICカード、敬老乗車証の使用不可 ※WAONの使用可
のりば 八条口西側 (南北自由通路の南端に向かって右手(西側)のエスカレータを降りてすぐ) [hoop(京大病院ライナー)]	(復路) ○京都大学前 ○烏丸御池 ○川端荒神橋 新風館前 ○河原町御池 ○四条烏丸		

※京都駅-京大病院前の直通路線バスの乗車時間は約30分です。

入院のご案内

HOSPITALIZATION GUIDANCE

「入院のご案内」は、入院の手続きや入院中の生活について記載してあります。入院前にご一読いただき、入院時、必ずご持参ください。

KUHP 京都大学医学部附属病院
KYOTO UNIVERSITY HOSPITAL

〒606-8507 京都市左京区聖護院川原町54
ホームページ <http://www.kuhp.kyoto-u.ac.jp> TEL.075-751-3111 (代表)



データ版はこちら

病院からのお願い



電子タバコ、非燃焼・加熱式タバコを含む



ノンアルコール飲料を含む



携帯電話、カメラ等全ての機器を含む

病院敷地内及び病院周辺路上などでの喫煙は全面禁止です。また、飲酒(ノンアルコール飲料等含む)についても同様に禁止しております。患者さん及び職員のプライバシー保護の観点から、院内での写真・動画の撮影は禁止です。皆様のご理解とご協力をお願いします。

はじめに

京大病院の基本理念

- (1) 患者中心の開かれた病院として、安全で質の高い医療を提供する。
- (2) 新しい医療の開発と実践を通して、社会に貢献する。
- (3) 専門家としての責任と使命を自覚し、人間性豊かな医療人を育成する。



患者さんの権利と責務

本院は、基本理念に基づき、患者さんの権利を尊重しつつ、患者さんに最善の利益がもたらされるよう、安全で質の高い医療の提供に努めます。

同時に、医療を受けられる方々と医療者が良好な関係を保ち、安心して療養いただくためにも、患者さんの責務をお守りいただくようお願いいたします。

<患者さんの権利>

- (1) 人としての尊厳を保ちながら、良質の医療を受ける権利
- (2) 十分な説明と情報提供を受け、自らの意思で治療法などを決定する権利
- (3) 個人に関するプライバシーを保護される権利

<患者さんの責務>

- (1) 自己の健康情報を医療者に対して正確に提供する責務
- (2) 診断や治療にあたって積極的に理解し協力する責務
- (3) 他の患者さんや医療者の医療提供の支障とならないように配慮する責務



目次

はじめに

- はじめに ……………1
- 患者の皆様へのご理解とご協力のお願い ……2

入院準備から退院まで

- 入院の手続き ……………5
- 入院に必要なもの ……………7
- 病衣（パジャマ）について ……………9
- 付き添いについて ……………9
- 部屋について ……………9
- 限度額適用認定証について ……………13
- 入院生活について ……………15
- 外出・外泊について ……………16
- 面会について ……………17
- 学習支援について ……………17
- 食事について ……………18
- 入院費用について ……………19

- 料金の支払い方法 ……………21
- 診断書・証明書 ……………22
- 退院するときは ……………23

患者さんへのお願い

- 入院中にお守りいただきたいこと ……24
- 連携主治医制の推進 ……………24
- 医療安全についてのお願い ……………25
- 感染対策へのご協力のお願い ……………27
- 火災発生時について ……………28

その他

- 患者相談について ……………29
- 駐車場のご利用について ……………29
- 病棟・施設案内 ……………31
- 院内の諸施設について ……………33

※ 「入院のご案内」にある本文中の記載金額は、消費税法改正等で金額を変更することがあります。

患者の皆様へのご理解とご協力のお願い

入院療養中は、この「入院のご案内」を参考にして治療にご専念ください。また、治療や入院生活などについて、ご相談がございましたら、ご遠慮なく医療スタッフにお申し出ください。

お心づけについて

病院職員への金品・贈り物は固くお断りしております。お心遣いは一切ご遠慮願います。

工事について

工事等に伴い、通行止めや迂回及び騒音等ご迷惑をおかけする場合がありますので、ご了承ください。

教育研究機関としての取組み

患者の皆様へ、安全な医療を提供するとともに、医療人育成、医学教育並びに臨床研究を行うために、ご理解とご協力をお願い申し上げます。

<本院の医療者の監督下にて>

- ・ 診療の場に医育機関の学生が参加することがあります。
- ・ 手術等に他医療機関の医療者が立ち会ったり、学生が見学したりすることがあります。

<臨床研究のために>

- ・ 患者さんのデータ等を利用させていただくことがあります。
- 本件に関し、医療安全や倫理上、ご不安やご意見がございましたら、患者相談窓口にてお話を伺っております。

<特定行為について>

- ・ 京大病院では、特定行為研修を修了した看護師が活動しています。また研修も行っています。あらかじめ医師から指示を受け、専門的な知識と技術のある看護師が特定行為を行います。

【本院で実施している特定行為の一部】

- ・ 人工呼吸器に関する行為
 - ・ 栄養や水分の投与・投与量の調整
 - ・ 動脈から採血したり、血圧測定のために細いチューブを入れること
 - ・ 褥瘡(床ずれ)の血流のない皮膚を切除すること
- 皆様のご理解とご協力をよろしくお願いいたします。



医師の負担軽減及び労働時間短縮に向けた取組みについて

現在、医師の長時間労働に伴う健康被害が問題となっており、本院では患者の皆様へ提供する医療の質や安全を確保する観点からも、医師が疲弊せずに働けるよう、医師の負担軽減及び労働時間短縮に向けて、以下のような取組みを行っております。

- ・ 緊急でない患者さんの病状説明等は、原則、平日時間内(8時30分～17時15分)に行います。
- ・ 入院診療における複数主治医制を導入しています。休日や平日夜間の診療については、主治医に代わり、当直医や当番医師が責任を持って対応します。

地域医療機関へのご紹介について

本院は急性期医療、高度医療を必要としている患者さんを治療する役割を担っております。また、医療の機能分担を図り、地域の病院及び診療所と相互に協力・連携し、地域医療の貢献に努めています。

本院での急性期治療後(退院後や症状が安定した場合)や治療終了後は基本的に地域の医療機関へお戻りいただくようにしていますので、本院の医師が紹介元医療機関やお近くの医療機関での診察が適当であると判断した場合は、その医療機関をご紹介します。



個人情報について

本院では取得した患者さんの貴重な個人情報を含む記録を、医療機関としてだけでなく教育研究機関として所定の目的に利用させていただきたいと思っておりますので、患者さんのご理解とご協力を賜りますようお願い申し上げます。

1 患者さんの個人情報は、各種法令に基づいた院内規定を守った上で下記の目的に利用されます。

- (1) 本院での利用
 - ◎患者さんがお受けになる医療サービス
 - ◎医療保険事務
 - ◎患者さんに関係する管理運営業務(入退院等の病棟管理、会計・経理、医療事故の報告、医療サービスの向上)
 - ◎医療サービスや業務の維持・改善のための基礎資料
- (2) 本院および京都大学での利用
 - ◎医学系教育
 - ◎症例に基づく研究(論文発表、学会発表を含む)
 - ◎外部監査機関への情報提供
この利用に当たりましては、可能な限り匿名化します。
- (3) 他の事業者等への情報提供
 - ◎他の病院、診療所、助産所、薬局、訪問看護ステーション、介護サービス事業者等との医療サービス等に関する連携
 - ◎特定非営利活動法人京都地域連携医療推進協議会の設置する地域医療連携基盤サービス(まいこネット)へのデータ保存
 - ◎他の医療機関等からの医療サービス等に関する照会への回答
 - ◎患者さんの診療等にあたり外部の医師等の意見・助言を求める場合
 - ◎検体検査業務の委託その他の業務委託
 - ◎患者さんの家族等への病状説明
 - ◎患者さんの家族等への診療費請求に関する問い合わせ
 - ◎医療保険事務(保険事務の委託、支払機関へのレセプト提出、支払機関又は保険者への照会)
 - ◎支払機関又は保険者からの照会への回答
 - ◎関係法令等に基づく行政機関及び司法機関等への提出等
 - ◎医師賠償責任保険などに係る医療に関する専門の団体、保険会社等への相談又は届出等
 - ◎他医療機関・他学術研究機関・学会が行う医学研究等への試料・情報提供
(原則匿名化します。関連する法令及び倫理指針に従います)

2 上記利用目的以外に患者さんの個人情報を利用する場合は、患者さんの同意をいただくことといたします。

3 患者さんは、ご自身の個人情報について次の権利があります。

- (1) 患者さんは所定の手続きのうえ、自己の個人情報の開示を請求することができます。患者さんが個人情報の開示を請求する場合は、京都大学が定めた手数料を納めていただきます。
- (2) 患者さんは自己の個人情報の開示を受けた日から90日以内に、所定の手続きのうえ、訂正を請求することができます。
- (3) 患者さんは自己の個人情報が不適切な取扱いをされていると思われる場合は、所定の手続きのうえ、自己の個人情報の利用の停止・消去・提供の停止を請求することができます。
- (4) 上記の請求には、必ずしも応じられない場合がありますのでご留意願います。患者さんは上記権利の決定等に関して不服がある場合は、国立大学法人京都大学に対して異議申し立てをすることができます。

4 本院では、診療において患者さんの病室等に安全確保のため氏名の表示を行います。なお、病室前の氏名表示を希望されない患者さんは、入院時にその旨看護師にお伝えください。また、お見舞いの方への病室等の案内は、来院された方にのみ行っています。この案内を希望されない患者さんは、入退院受付(外来棟1階患者総合サポートセンター内)へお申し出ください。

5 本院での患者さんの個人情報の取扱い等に関する詳細や不明な点等については、医療サービス課(外来棟1階、TEL:075-751-3661)にご連絡ください。

6 入院中にお渡しする個人情報が入った書類等につきましては、ご自身で責任をもって管理していただきますようお願いいたします。院内のごみ箱にそのまま廃棄された場合には、病院は責任を負いかねます。不要な場合はスタッフステーションに廃棄を依頼いただければ適切に廃棄させていただきます。

院内での写真・動画撮影について

患者さん及び職員のプライバシー保護の観点から、院内での写真・動画撮影は禁止です。



患者の皆様へ

患者さんと医療機関との相互の信頼関係がないと適切な医療はできません。そのため本院では、次の行為があった場合は診療をお断りする、院外退去を求める、警察へ通報する等の措置を講じることがありますので、ご了承ください。

- (1) 円滑な診療や業務を妨害する行為
- (2) 他の患者さんや職員に対する暴言、暴力、威嚇行為、その他の迷惑行為
- (3) 病院内での器物破損行為
- (4) 職員に対する文書作成等に関する強要や、執拗な説明・面談要求行為
- (5) 病院内での文書の無断掲示、文書配布、物品販売、勧誘行為
- (6) 病院敷地内及び病院周辺路上等での飲酒や喫煙、無断外出、無断外泊

※飲酒にはノンアルコール飲料等を含み、

喫煙には電子タバコ、非燃焼・加熱式タバコを含みます。





入院の手続き



1

外来診察室

入院が決まりましたら外来医師より「入院予約票」が交付されます。



外来棟1階 患者総合サポートセンター内

入退院受付

入院予約票を入退院受付に提出し、入院の申込みをしてください。



入院日時の連絡

入院日時が決まり次第、病棟から電話連絡いたします(一部電話連絡のない病棟あり)。



入院日

入退院受付

診療カード、保険証等、入院保証書、入院期間に関する確認書を提出してください。



病棟スタッフステーション

入院手続きが済みましたら、入院される病棟のスタッフステーションにお寄りください。病室にご案内いたします。



※病室の都合で直ちに入院できない場合や、お部屋の希望に添えない場合もありますのでご了承ください。お問合せは入院予定病棟に平日の9:00～16:00にお願いします。各病棟の連絡先は右記をご参照ください。

2 入院当日は、まず入退院受付で下記の書類を提出し手続きをお済ませください。

1 診療カード(プラスチックカード)



2 保険証など

保険証等の内容に変更が生じたり、資格がなくなった場合には、すぐに「入退院受付」に届け出てください。

※重障老人(認定シール)の提示がなく支払った場合は、払い戻しを受けることはできませんので必ず入院中にご提示ください。

3 入院保証書

身元引受人、連帯保証人には、この保証書の内容を十分にご理解いただき、必ず本人の署名捺印をお願いします。

4 入院保証書(誓約書)

注意事項をよくお読みいただき、入院当日に必ずご提出ください。

5 入院期間に関する確認書

入院日より3か月以内の他病院での入院歴をご記入ください。

3 入退院時の荷物の運搬は、カートが外来棟玄関にありますのでご利用ください。使用後は元の場所にお返してください。

各病棟の連絡先

南病棟 1階	075-366-7731	中病棟 2階	(産科)075-751-3281	積貞棟 3階	075-366-7550
2階	075-366-7746		(NICU)075-751-3554	4階	075-366-7560
3階	075-366-7761	5階	075-751-3788	5階	075-366-7570
4階	075-366-7776	6階	075-751-3330	6階	075-366-7590
5階	075-366-7791	7階	075-751-3191	7階	075-366-7600
6階	075-366-7806	8階	075-751-3272	8階	075-366-7530
7階	075-366-7821	北病棟 1階	075-751-3667		
8階	075-366-7836	2階	075-751-3390		
Ki-CONNECT 病棟	3階	4階	075-751-4383		
	4階		075-751-3297		



入院に必要なもの



持ち物は各診療科により多少の違いがありますので、入院連絡の際にご確認ください。持ち物には必ずお名前を記入ください。

- 印鑑
- 洗面用具(歯ブラシ、歯磨き粉、ひげそり等)
- シャワー用具(シャンプー、リンス、ボディソープ、ボディローション等の保湿剤)
- タオル類(フェイスタオル、バスタオル、バスマット等)
- 洗濯用洗剤(病棟のコイン式洗濯機をご利用の場合)
- 湯茶用具(お茶は用意していません)
- 箸、スプーン
- 下着
- 病衣(パジャマ)
- ティッシュペーパー
- 義歯ケース(義歯のある方)
- 履きなれたかかとの覆われた履物(運動靴やリハビリシューズ等)
- イヤホン(大部屋でテレビ等を視聴される場合、必要になります)
※4極ステレオミニジャックには対応していません

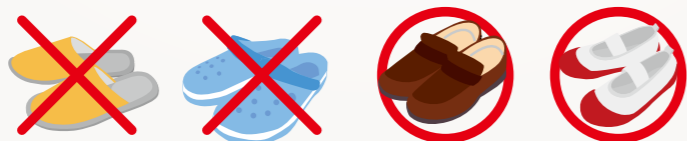


床頭台テレビ
対応イヤホン▶



- お薬手帳(薬による治療をされている方)
- その他、必要最小限の日用品(置き時計等)

スリッパ・サンダル(クロックス等)は危険です



1 電気ポット、電気ケトル、電気保温具(火傷、火災の恐れ)や加湿器(カビ発生の恐れ)、安全な療養環境を整えるために処置や看護ケアの妨げや破損する恐れがある機器(テレビ、冷蔵庫、冷凍庫、扇風機、プロジェクター等)の持ち込みはご遠慮ください。また、病院のアンテナの付け替え等は破損のもとになりますのでご遠慮ください。



2 感染予防の観点から病院では、シャワー室にバスマットを設置しておりませんので、必要に応じてタオルを余分にご持参ください。



3 盗難防止のため多額の現金・貴重品等は持ち込まないようにご注意願います。キャッシュコーナー、郵便局は外来棟1階にあります。日用品は院内のローソンで販売しております。万一、紛失・盗難・破損が発生しましても、補償いたしかねますので、お手回り品は自己責任の下、管理に十分ご注意下さるようお願いいたします。

4 現在、薬による治療をされている方は、お薬とお薬手帳をご持参ください。お薬に対するアレルギーや医師の指示により休薬しているお薬(抗血栓薬、低用量ピルなど)がある場合は、必ずお伝えください。麻薬を持参される場合は、「1日服用量が決まっている麻薬は1日分のみ、外用・頓服の麻薬は1回分のみ」に制限させて頂いておりますので、残りをご家庭で保管してください。



5 小児科、産科入院の場合は母子手帳をご持参ください。また植え込み型ペースメーカー・除細動器およびステントなどがある方は、ペースメーカー手帳などをご持参ください。



6 ネイルアートやマニキュア・ペディキュアなどの爪のおしゃれ(手・足ともに)や「まつげエクステ」は、治療(とくに手術)に際して問題になることがありますので、落としてから来院して下さるようお願いいたします。



7 体調や薬の影響により、においに敏感な患者さんがおられます。香水や匂い袋など他の患者さんに影響を及ぼす物品の持ち込み、使用はご遠慮ください。

全身麻酔の手術や化学療法、放射線治療前のお口のチェックとケアは、お口に関連した合併症の予防に有効です。ご希望の方は入院前に主治医にご相談ください。





病衣（パジャマ）について

入院中の寝具(布団・シーツ・枕等)については、病院で用意します。
 なお、病衣(パジャマ)とタオルは患者さんがご持参いただくか、本院で導入している病衣(パジャマ)のCSセットレンタルにお申込みいただくかのどちらかになります。CSセットの詳細はリーフレットをご覧ください。
 また、院内感染防止、術後の治療、患者さんの病状によりCSセットのレンタル病衣(パジャマ・術後衣)の着用をお願いする場合があります。



付き添いについて



付き添いは原則として認めておりません。なお、症状等でご家族の希望があり医師が許可した場合は、ご家族に限り付き添っていただくことができます。



部屋について



- 1 病室は4人部屋が標準です。病状により病床(病室)を移動していただく場合がありますのでご了承ください。
- 2 普通室のほかに、患者さんのアメニティを重視した、さまざまな特別療養環境室(個室)を設置しています。入室を希望される場合は、入院申込み時にお知らせください。また、入院後に個室への転室もできますので、病棟職員までお申し出ください。
- 3 使用状況により、ご希望のお部屋に入室できない場合がありますのでご了承ください。入院日、退院日、外泊日も使用時間にかかわらず1日分の料金が必要で、使用料は保険が適用されず全額患者さんの負担となります。病状により病床(病室)を移動していただく場合があります。
- 4 至急の治療のために個室が必要な患者さんが緊急入院されることがあります。個室の数も限られておりますので、ご利用の患者さんに昼夜問わず急に4人部屋または別の個室への移動をお願いする場合があります。

特別室 A



1日の料金 126,000円

部屋の面積 約104㎡

特別室 A は、病室にバス、トイレ、キッチンその他、応接室や付き添い者専用の控室も充実しています。また、46 インチの大型液晶テレビも備えています。寝具と食事は特別仕様のものをご用意しています。

※テレビは無料です

※アメニティをご用意しております



応接室



病室



控室

特別室 B



1日の料金 105,000円

部屋の面積 約86㎡

特別室 B は、特別室 A に次いで部屋面積が広く、病室にはバス、トイレ、キッチンその他、応接室や付き添い者専用の控室も充実しています。また、46 インチの大型液晶テレビも備えています。寝具と食事は特別仕様のものをご用意しています。

※テレビは無料です

※アメニティをご用意しております



病室



応接室



控室

特別室 C



1日の料金 39,000円

部屋の面積 約41㎡

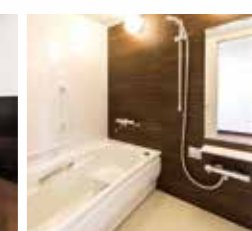
特別室 C は、病室内にバス、トイレ、キッチン、応接セットなどをすべてまとめたレイアウトになっています。

※テレビは無料です

※アメニティをご用意しております



病室



バス

※写真はイメージです(特別室 C・個室 A・個室 B の写真は中病棟のお部屋です)

個室 A

1日の料金 17,000円

部屋の面積 約20㎡

個室 A は、シャワー・トイレ付きです。病室内にベッド、テレビ(有料)が収められています。



病室



シャワー・トイレ

個室 B

1日の料金 15,000円

部屋の面積 約20㎡

個室 B は、トイレ付きです。病室内にベッド、テレビ(有料)が収められています。



病室

こども医療センター個室

1日の料金 6,000円

部屋の面積 約19㎡

こども医療センター個室は、シャワー・トイレ付きです。病室内にベッド、テレビ(有料)が収められています。



病室

※写真はイメージです(特別室 C・個室 A・個室 B の写真は中病棟のお部屋です)

主な設備紹介

区分 (面積㎡)	※1	※1	※1			※2		※3				
	特別室 A	特別室 B	特別室 C	個室 A	個室 B	個室 C	個室 D	2人室 A	こども医療センター個室	Ki特別室 A	Ki個室 A	Ki個室 B
	103.5	85.9	40.7	18.9~23.4	16.7~24.1	12.1~14.8	22.7	14.0~21.3	18.1~23.0	43.3	22.2	24.8
一日当たりの料金(円)	126,000	105,000	39,000	17,000	15,000	9,000	14,000	4,000	6,000	40,500	18,000	18,000
バス	○	○	○									
シャワー				○					○	○	○	
トイレ	②	②	○	○	○				○	○	○	○
洗面所	③	②	○	○	○	○	○	○	○	○	○	○
ロッカー・収納棚	③	③	○	○	○	○	○	○	○	○	○	○
電話	②	②	○									
テレビ(無料)	③	③	②									
テレビ(有料)				○	○	○	○	○	○	○	○	○
冷凍庫・冷蔵庫 床頭台内冷蔵庫(有料)	②	②	○									
流し台	②	②	○									
レンジ	②	○	○									
キッチン台	②	②	○									
該当フロア	積貞棟 8F	積貞棟 6F	積貞棟 8F	積貞棟 3~8F	積貞棟 3~8F	積貞棟 4F		積貞棟 4F				
					北病棟 2F	北病棟 1~2F		北病棟 2F	北病棟 4~5F			
			南病棟 1~8F	南病棟 1~8F								
			中病棟 8F	中病棟 2F・5~8F	中病棟 5~8F		中病棟 5F					
												Ki-CONNECT病棟 3~4F

※1 ○内の数字は設置数。中病棟特別室Cは電話・流し台・キッチン無し、無料テレビは1台。

※2 積貞棟は睡眠検査専用個室。 ※3 積貞棟は睡眠検査専用二人部屋。

アメニティの詳細内容

特別室 A	●病衣	●リンス	●歯磨き粉	●ヘアゴム	●トートバッグ
特別室 B	●バスタオル	●ボディソープ	●コップ	●コットン綿棒セット	●ポーチ
	●フェイスタオル	●ボディローション	●ストロー	●ケース付箸	
	●室内用ガウン	●ボックスティッシュ	●ヘアブラシ	●ケース付きスプーン・フォーク	
	●シャンプー	●歯ブラシ	●ヘアネット		
特別室 C	●病衣	●リンス	●歯磨き粉	●コットン綿棒セット	●トートバッグ
	●バスタオル	●ボディソープ	●コップ	●ケース付箸	●ポーチ
	●フェイスタオル	●ボックスティッシュ	●ストロー	●ケース付きスプーン・フォーク	
	●シャンプー	●歯ブラシ	●ヘアブラシ		

◆特別室A、特別室B、特別室C、Ki特別室Aにアメニティとドライヤーをご用意しております。





限度額適用認定証について

オンラインでの資格確認

本院は保険証等のオンライン資格確認を実施しております(マイナンバーカードでの資格確認も可能です)。窓口負担額に関する限度額情報について、病院によるオンラインでの取得に同意いただくと、患者さんによる保険者への申請手続きが不要となります。同意いただける場合には、入退院受付にお申し出ください。



70歳未満の方

限度額適用認定証は、健康保険に加入されている70歳未満の方が治療を受けた場合の医療費の自己負担限度額を病院に示すものです。

病院の窓口へ保険証とともに認定証をご提示いただくか、オンラインでの資格確認に同意いただくことで、暦月1ヶ月間の窓口負担額が下表の自己負担限度額までとなります。保険証・認定証は、入院当日に入退院受付にご提示いただくか、同意をお申し出ください。

オンラインでの資格確認に同意いただけない場合や保険者がオンラインでの資格確認に対応していない場合には、患者さんによる申請が必要ですので、入院前に保険者へ申請してください。交付まで時間を要しますので、各申請先にご確認ください。

認定証の申請先について

- ・ 協会管掌健康保険 …… 全国健康保険協会各都道府県支部又は勤務先の社会保険事務担当係
 - ・ 組合管掌健康保険 …… 勤務先の社会保険事務担当係
 - ・ 各種 共済組合 …… 勤務先の社会保険事務担当係
 - ・ 国民健康保険(組合) …… 各組合の事務担当係
 - ・ 国民健康保険(市町村) …… 市区町村役場の国民健康保険担当係(京都市の方は区役所・支所)
- (※保険料の滞納がある場合、限度額適用認定証が交付されない場合があります)

適用区分	ひと月の上限額(世帯ごと)	多数該当 (年4回目以降の限度額)
ア 年収約1,160万円～ 健保:標準報酬月額83万円以上 国保:年間所得901万円超	252,600円+(医療費-842,000)×1%	140,100円
イ 年収約770～約1,160万円 健保:標準報酬月額53万～79万円 国保:年間所得600万～901万円	167,400円+(医療費-558,000)×1%	93,000円
ウ 年収約370～約770万円 健保:標準報酬月額28万～50万円 国保:年間所得210万～600万円	80,100円+(医療費-267,000)×1%	44,400円
エ ～年収約370万円 健保:標準報酬月額26万円以下 国保:年間所得210万円以下	57,600円	44,400円
オ 住民税非課税者	35,400円	24,600円

70歳以上の方

後期高齢者医療被保険者証・高齢受給者証をご提示いただくと、暦月1ヶ月間の窓口負担額が下表の自己負担限度額までとなります。

住民税非課税世帯の方は「限度額適用・標準負担額減額認定証」、現役並みIと現役並みIIの方は「限度額適用認定証」の申請が別に必要になります。保険証、受給者証・認定証は、入院当日に入退院受付にご提示いただくか、同意をお申し出ください。

オンラインでの資格確認に同意いただけない場合や保険者がオンラインでの資格確認に対応していない場合には、患者さんによる申請が必要ですので、入院前に保険者へ申請してください。交付まで時間を要しますので、各申請先にご確認ください。

適用区分	ひと月の上限額(世帯ごと)	多数該当 (年4回目以降の限度額)
現役並み 現役並みⅢ 年収約1,160万円～ 標準報酬月額83万円以上 /課税所得690万円以上	252,600円+(医療費-842,000)×1%	140,100円
現役並み 現役並みⅡ 年収約770万円～約1,160万円 標準報酬月額53万円以上 /課税所得380万円以上	167,400円+(医療費-558,000)×1%	93,000円
現役並み 現役並みⅠ 年収約370万円～約770万円 標準報酬月額28万円以上 /課税所得145万円以上	80,100円+(医療費-267,000)×1%	44,400円
一般 年収156万～約370万円 標準報酬月額26万円以下 /課税所得145万円未満等	57,600円	44,400円
住民税 非課税 Ⅱ 住民税非課税世帯	24,600円	
Ⅰ 住民税非課税世帯 (年金収入80万円以下など)	15,000円	

ご注意ください

- ・ 自己負担限度額は、暦月1ヶ月(各月の1日から末日まで)の金額です。
例: 4月26日に入院し5月8日に退院される場合、月をまたいでいますので、4月と5月、それぞれ限度額までの支払いが発生します。
- ・ 保険適用外の料金(有料個室や食事代、入院中設備利用料(テレビ・冷蔵庫など)など)は自己負担限度額に含まれません。
- ・ 「限度額適用認定証」、「限度額適用・標準負担額減額認定証」、「公費負担受給者証」を入院当日にご提示いただけない場合は入退院受付にその旨をお伝えいただき、月末(その月に退院であれば退院日)までにご提示ください。
- ・ 会計は暦月1ヶ月ごとに行いますので、ご提示が遅れると有効な認定証をお持ちであっても利用できない場合があります。
- ・ 暦月1ヶ月の中で医科(歯科以外)と歯科の入院があるときや、月の途中で保険証が変わる場合など、自己負担限度額の計算がそれぞれ発生するケースがあります。
- ・ 住民税非課税世帯の方が「限度額適用・標準負担額減額認定証」を提示されると、食事の自己負担額が減額されます。詳しくは保険者にご確認ください。



入院生活について



- 1 入院中の設備として、テレビ・冷蔵庫・電気コンセント・Blu-ray再生機(Blu-ray再生機はこども医療センターのみ)を1日につき550円で利用していただくことができます。利用希望される場合は、入院当日もしくは入院中に「入院中の設備 利用申込書兼同意書」を記入いただきご提出ください。

●病院放送のご案内

病院放送につきましては、「入院中の設備 利用申込書兼同意書」のご提出がない場合でも、無料で視聴できます。視聴方法は、リモコンの「電源」ボタンを押して「テレビを見る」から、「病院放送」のチャンネルを選択してください。

テレビの視聴画面

【チャンネル設定】

- 転倒・転落の予防のあいうえお
- 脳卒中の治療・退院後の生活について
- 京都国際学生映画祭受賞作品集
- 京都大学医学部茶道部監修 抹茶の点てかた

※テレビの視聴画面はイメージです

- 2 洗濯は、病棟にコイン式洗濯機、乾燥機が設置してありますので、ご利用ください。100円硬貨が必要となりますので、ご用意をお願いします。ご利用時間は、入院される病棟にて確認をお願いします。

- 3 インターネットについては、フリーWi-Fi の「KYOTO Wi-Fi」を設置しております(一部利用いただけない場所あり)。設定方法については、病棟掲示の案内または設置のパンフレットをご覧ください。なお、病院ではご利用に関するお問い合わせには対応できません。



- 4 上記以外にも公衆無線LANサービスの「Wi2 300」を設置しております(一部利用いただけない場所あり)。

※Wi2 300用プリペイドカードは京大病院内のローソン外来店にて販売しております。利用方法に関するお問い合わせは、下記へお願いします。ローソン外来店では、ご利用に対する問い合わせに対応できません。



●ワイヤレスゲートサポートセンター(営業時間10:00~18:00) TEL:0570-025-879

※サービスにおける利用方法等は、ご契約されているサービス事業者にお問い合わせください。

※患者さんとサービス事業者との直接契約となりますので、病院では対応いたしかねます。

ご利用方法等については各サービス事業者へ直接お問い合わせください。



外出・外泊について

- 1 外出・外泊は、治療上医師の許可が必要です。許可を受けた方は、スタッフステーションで手続きをしてください。また、外出・外泊から帰院されたときは必ず看護師にお知らせください。
- 2 病院近くのコンビニなどすぐ近くに行く場合でも、外出許可が必要になります。外泊は、原則1泊でお願いしております。帰院予定時刻を過ぎ、長時間所在が確認できない場合や、無断外出・無断外泊の場合は、警察に捜索依頼を行うことがあります。
- 3 外泊・外出に伴う食事の変更は患者さんの申し出時間によっては開始・中止が次の食事からとなる場合がありますのでご了承ください。また、準備(オーダー)された食事を患者さんのご都合で摂取されない場合は、中止扱いとはなりません(自己負担金が必要です)。外泊等はできるだけ早めにご相談下さい。外出・外泊中に摂取される栄養剤等は病院食として提供できません。必要な方は事前に売店等でご購入をお願いします。
- 4 他の病室、処置室、スタッフステーション等への出入りは、必ず許可を受けてください。売店や散歩など病棟を離れるときは、必ず看護師にお申し出ください。



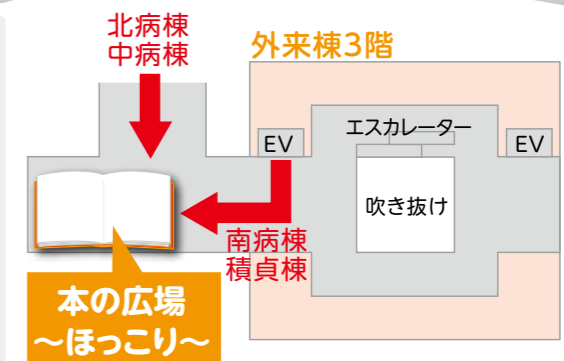
『本の広場・ほっこり』をご利用ください!



「ほっこり」は外来棟3階にあります。

病室まで本が貸出せます。
ぜひ一度足をお運びください。
(診療カード番号のわかるものをお持ちください)

開室時間.....
平日 午前10時~午後4時



南病棟・積貞棟からは、病棟エレベーターで1階へ降り、外来棟エレベーターで3階までお越しください。

面会について



1 面会時間は院内掲示またはホームページをご確認ください。患者さんに十分な安静と療養をしていただくとともに、検査等に差し支えないように面会時間を定めていますので、ご協力をお願いします。なお、病状により面会をお断りすることがありますのでご了承ください。また病室では、大きな声での会話はご遠慮下さい。面会の際には、必ずスタッフステーションの面会カードに記入してください。

生花の持ち込み禁止病棟 ※その他の病棟はスタッフステーションにお尋ねください

- 南病棟…1階、2階、4階、5階、6階、7階
- 積貞棟…3階、4階、5階、6階、8階
- 中病棟…5階、6階、7階、8階
- 北病棟…2階、こども医療センター
- Ki-CONNECT病棟
- ES-ICU
- NICU
- CCU/HCU
- ICU

2 感染予防のため、流行性の病気にかかっている方の面会は禁止です。またこどもと一緒にの面会にご遠慮ください(風邪、はしか、おたふくかぜ、水痘症等が病棟に持ち込まれますと、患者さんにとって、重篤な状態をまねくこととなります)。*積貞棟3階は7歳未満、こども医療センター、南病棟7階は小学生以下の方は病棟には入れません。エレベーター前での面会となります。

3 お見舞いには、公共交通機関をご利用ください。自動車でご来院された場合は、30分を超える駐車は有料となりますのでご注意ください。

学習支援について



1 本院では、入院する小学生・中学生に対して、入院治療しながら安心して教育が受けられるよう、院内学級(京都市立桃陽総合支援学校京大病院分教室)をこども医療センター(北病棟5階)の側に設置しています。希望される方は、病棟、院内学級(分教室)にお尋ねください。

2 入院中の高校生の学習に関する相談について、「育(はぐくみ)支援センター桃陽」と連携しております。就学・進学相談や学習支援等の利用をご希望の方は病棟、下記の連絡先にお問い合わせください。

《連絡先》京都市立桃陽総合支援学校 「育」支援センター桃陽 TEL:075-641-2634

食事について



本院は入院時食事療養(I)の届出を行っており、医療の一環として、管理栄養士による個別栄養管理された食事を適時適温で提供しています。食事に関するご質問(主食の硬さ・お米の量)は、スタッフへご相談ください。

1 食中毒防止の観点から、食物の持ち込みはご遠慮ください。また、入院中の患者さん同士での食べ物のやり取りは、治療上不適切な場合がありますのでご遠慮ください。

2 入院中の配膳時間は次のとおりです。

朝食…… 8:00配膳
 昼食…… 12:00配膳
 夕食…… 18:00配膳

食事は、配膳後速やかにお召し上がり下さい。検査等で食事時間が遅れる場合は、お弁当形式の食事を提供させて頂くことがあります。

3 朝食につきましては、パン食又はごはん食を選択できます。病棟に献立表を提示いたしますので、主治医または看護師にお申し出ください。お申し出がない場合はパン食を提供いたします。なお、一部の治療食においては、その限りではありません。

4 入院・外泊等の時間によっては、食事の開始・中止が次の食事からとなる場合がありますのでご了承ください。また、準備された食事を患者さんのご都合で摂取されない場合は、中止扱いとはなりません(自己負担金が必要です)。外泊等は、医師の許可が必要ですのでお早めにご相談ください。

5 本院では問診票等にて食物アレルギーがあることを申し出られた患者さんへは、下記の方法に準じてアレルギー食を調理しています。嗜好(好き嫌い)とは異なり、深刻なアレルギー症状の患者さんに合わせるため、アレルギー食ではメニューのバリエーションや使用食材が大きく制限される場合があります。ご了承ください。

アレルギー食品の例	提供しない食品の例	具体的な給食対応例
サバアレルギー 青魚アレルギー	青魚全て(アジ・サバ・サンマ・イワシ・ブリ・カツオ・ニシン・ハマチ・ヒラス・マグロ)、それらのだし汁、鰹節、ツナ、しらす干し	味噌汁は、カツオのだしではなく、椎茸のだしでつくる。
乳アレルギー	牛乳、ヨーグルト、チーズ、プリン、クリームシチュー、カレールー、生クリーム、コーンスープ、クリームコロッケ、バター、パン	ルーは乳成分を含むので、カレーやシチューは提供しない。
卵アレルギー	卵、魚卵(たらこ、いくらなど)、マヨネーズ、プリン、カステラ、つなぎに卵を含む食品(ハンバーグ、シューマイ、ハム、ソーセージ、かまぼこなど)	ハンバーグのつなぎは卵成分を含むので、ハンバーグを提供しない。
各種果物のアレルギー	果物すべて、果物加工品(缶詰・ジャム・ジュース・ゼリー)、果物成分を含む調味料(カレールー・ウスターソース・ドレッシングなど)	カレーやウスターソースは果汁を含むので、提供しない。



入院費用について



- 1 入院費用は、診療に係る料金、食事療養に係る料金、その他有料個室や入院中設備利用料(テレビ・冷蔵庫など)といった実費の料金を合算したものとなります。
- 2 入院(DPC含む)は、時間にかかわらず暦日で計算します。1泊2日なら2日分の入院料が必要です。
- 3 特別室使用料、分娩介助料、エンゼルケア料(お亡くなりになった方のお身体を整える処置)等については保険の適用とはなりません。これらの料金は本院の諸料金規程によります。
- 4 同じ病気で病院(他院も含む)に通算180日を超えて入院された場合、保険の自己負担分とは別に入院料の一部として2,838円(消費税10%含む)を負担していただくことがあります。
- 5 医科入院中に歯科(または歯科入院中に医科)へ初めて受診される場合に、医科・歯科間で関連のない疾病の場合、主治医の指示がありましても、紹介状なしの加算7,700円(消費税10%含む)が必要となります(保険適用外)。また、受診費については入院医療費とは別にお支払いいただくこととなります。
- 6 入院中に他の医療機関の受診を希望される場合は、必ず事前に、医師、看護師へのご相談をお願いします。
入院中に他の病院や医院を受診された場合、その費用は、健康保険を使わず、全額患者さんのご負担となることとなりますのでご注意ください。
- 7 診療諸経費は、交通事故等の第三者行為の場合であっても患者さんご本人が債務者となります。
- 8 交通事故で入院の場合は、入院当日必ず、入退院受付に申し出てください。
公費負担医療等に関する詳しいお問い合わせは、保険福祉掛(外来棟1階患者総合サポートセンター内)で承ります。
- 9 入院時に提出された入院保証書、退院時に提出された支払確認書から、請求書送付先住所が変わる場合は、入退院受付にお申し出下さい。
- 10 入院費用等について、ご不明な点がございましたら入退院受付でお尋ねください。



包括評価診療料(DPC)について

◎包括評価診療料とは?

本院の入院診療費は、病名や手術、処置等の内容に応じて分類された「診断群分類」に基づき、それぞれの分類ごとに定められた1日あたりの定額を医療費の基礎として算定しています。この定額部分は「包括評価診療料」として領収書に表示しています。ただし、手術や一部の診療行為は「包括評価診療料」に含まれず、診療報酬点数を合算する従来の「出来高方式」により算定します。

◎入院中の他科受診は?

DPCでは、医療費は入院目的の主な病名に対して設定されています。したがって入院中はその主な病名の治療に専念させていただきます。入院目的以外の診療については、医師が必要と判断した場合や緊急の場合を除き、原則、退院の翌日以降の外来にて受診いただくようお願いいたします。

◎対象となる入院は?

この包括評価は、一般病棟の医科に保険で入院される患者さんに限定されます。ただし、どの診断群分類にも該当しない場合や治験、先進医療を受けられる方等及び一定期間を過ぎた入院についてはこの制度が適用されません。

入院目的以外の診療については、緊急を要さない場合などは退院後の外来にてお願いする場合がありますので、ご協力をお願いします。

本院で出産される皆様へ

分娩に関する費用は正常分娩の場合、保険適用されませんので全額負担(非課税)となります。出産でご入院の方には下記制度をご案内しておりますので、記入・提出をお願いします。

①産科医療補償制度

京大病院は産科医療補償制度加入分娩機関のため、本院で出産される方は『登録証』の記入が必要です。登録証は、他の病院では使えませんので、里帰り・紹介などで分娩医療機関を変更する際には、改めてその医療機関にて登録下さい。

②出産育児一時金等の直接支払制度

お手元に現金がなくても安心して出産できるように、健康保険から直接病院に出産育児一時金を支払う制度があります。制度を利用されるか確認のため『合意文書』を提出ください。

※本院の分娩介助料(12週以降の分娩が対象となります。)

分娩介助料(産科医療補償制度対象一児出産の場合)は、以下の通りです(他に入院料(約3万円/日)等が必要です)。

時間内	262,000円	平日の8:30~17:15までの間
時間外	312,000円	1) 平日の17:16~22:00および6:00~8:29までの間 2) 土・日・休日の6:00~22:00までの間
深夜	337,000円	22:01~5:59までの間

上記の金額は、産科医療補償制度掛金12,000円を含んでおります。和痛分娩を実施した場合は、上記の分娩介助料に70,000円が加算されます。





料金の支払い方法

1 入院中に要した入院料その他の費用は、原則として毎月末に締め切り、翌月中旬頃に請求書兼診療料金明細書をお届けします。お手元に届きましたら、履行期限までに病院内の各支払場所、または振込にてお支払いください。なお、退院される場合は、退院日にお渡します。当日お支払い願います。退院当日に計算出来ない場合は後日、請求書兼診療料金明細書を送付いたします。

2 お支払場所と時間(院内でお支払の場合)

外来棟 1 階・支払コーナー (自動精算機)	平日 8:30 ~ 18:00(自動精算機は17:15まで)
外来棟 1 階・時間外窓口	平日 18:00 ~ 翌 8:30 ※平日以外は終日

※お支払いの際には診療カード又は請求書兼診療料金明細書をご持参ください。

3 お支払方法(院内でお支払の場合)

現金、クレジットカード、デビットカードによるお支払いが可能です。本院では盗難防止のため、カードによるお支払いをおすすめします。

●ご利用いただけるクレジットカード

- ・VISA カード ・マスターカード ・JCB カード
- ・アメリカンエクスプレスクード ・ダイナースクラブカード

●ご利用いただけるデビットカード

都市銀行、地方銀行、信用金庫、郵便局、農協などのキャッシュカード
※一部、ご利用のいただけないキャッシュカードもあります。

●カードお取り扱い上のご注意

- ・ご利用に当たっては、暗証番号の入力が必要となります。
 - ・ご利用限度額をご確認の上、ご利用ください。
- ※限度額についての詳細は各カード会社にお問い合わせください。
- ・デビットカードの場合、口座からは即時引き落としとなりますので、あらかじめ残高のご確認をお願いいたします。また、ご利用に当たっては、暗証番号の入力が必要となります。



4 振込によるお支払い

振込によるお支払いの場合は、請求書兼診療料金明細書下部の払込票がコンビニエンスストア(30万円以下で現金によるお支払いに限る)、三井住友銀行窓口でご利用いただけます。銀行ATM、郵便局、インターネット等での振込は別途手数料がかかりますのでご注意ください。詳しくは請求書兼診療料金明細書裏面の案内をご確認ください。なお、領収書の発行(発送)は行いません。請求書兼診療料金明細書と払込み時の受領書を併せて領収書と代えさせていただきますので大切に保管してください。

5 領収書について

領収書は、高額療養費の給付・所得税の医療費控除申請などに必要ですので大切に保管してください。領収書の再発行はいたしません。なお、領収書にかわるものとして「料金納付済証明書(有料:2,200円、消費税10%含む)」の発行をいたします。必要な方は、外来棟1階20番窓口でお申し込みください。

6 お問い合わせ先

支払い方法については下記にお問い合わせください。

医療サービス課収入・債権管理掛 TEL:075-751-3049 (平日8:30 ~ 17:15)

(注)平日…年末年始(12/29~1/3)および京都大学創立記念日(6/18)を除く。



診断書・証明書



1 診断書・証明書等は下記窓口でお申し込みください。

対応窓口…外来棟1階0番診断書類等受付
(土日祝、年末年始(12/29~1/3)、京都大学創立記念日(6/18)除く8:30~17:00)

2 お申し込み時に退院日が決まっていないと受付できない場合がありますのでご了承ください。

3 診断書・証明書等は、お申込み日から完成までに通常3週間程度必要です。証明内容、休診などにより3週間以上かかることもあります。

4 個人情報保護の観点から、お申込みは患者ご本人もしくは患者さんの同意を得た方に限らせていただきます。患者さん以外の方(ただし未成年者の両親、成年後見人、法定相続人などを除く)が申し込まれる場合は、同意書及び身分を証明するもの(免許書・パスポート等)のコピーをご用意ください。

5 諸事情により窓口でお申し込みがいただけない場合、郵送でのお申し込みも可能です。下記ホームページをご参照ください。

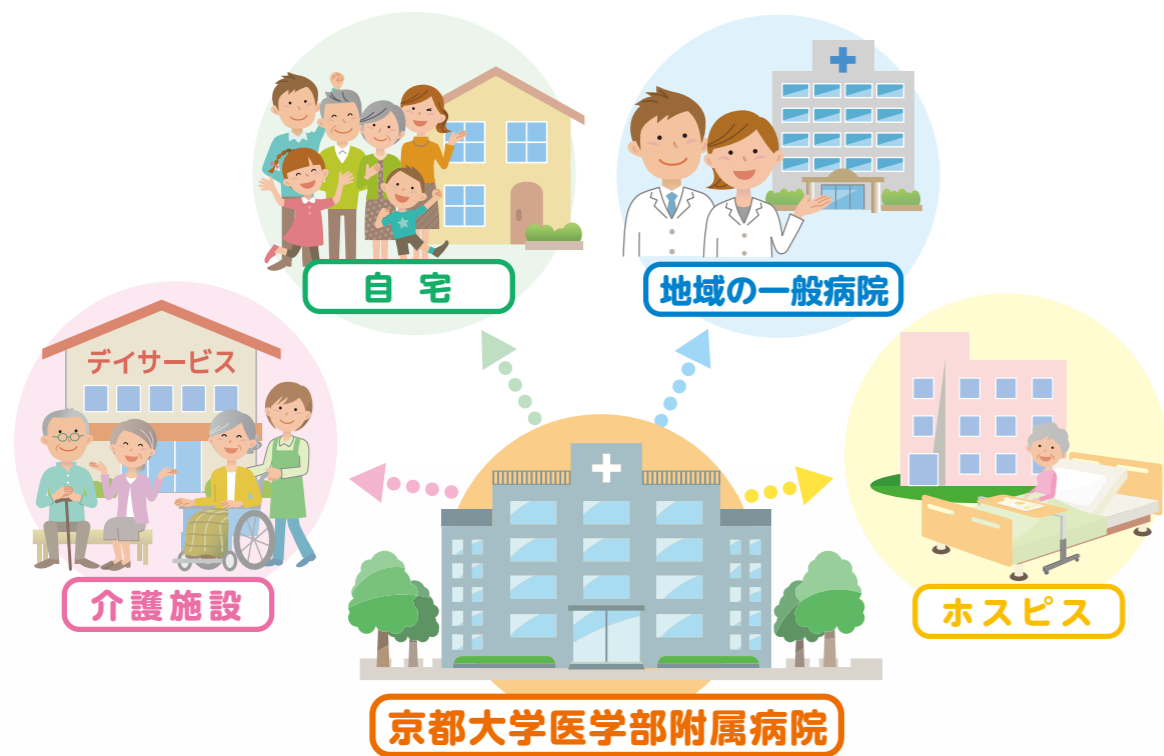
京大病院ホームページ→「入院お見舞いの方」→「診断書・証明書等のお申込み」→「お申込み」
<https://www.kuhp.kyoto-u.ac.jp/outpatients/checkdoc.html>

なお、書類完成時の連絡は行っていませんが、上記ホームページの「お受け取り」内に表示の「診断書作成状況の確認」でご確認いただけます。

退院するときは

- 1 退院時に請求書兼診療料金明細書を受け取られた場合は、外来棟1階自動精算機コーナーにてお支払いください。(退院時間は原則10:00)退院当日に計算できない場合は、後日、請求書兼診療料金明細書を送付いたします。
- 2 退院後、外来受診をされる方は予約票を受け取ってください。
- 3 診療が終了次第、退院となります。次の診療計画がある場合は、一度退院後に再度入院いただけます。また、ご家族等のお迎えの都合での退院日時調整はできません。次に診療を控えている患者さんがいらっしゃいますのでご理解の程お願いいたします。

本院は急性期医療及び、高度医療を提供することを目的とした病院です。少しでも多くの重症患者さんに、急性期医療及び、高度医療を提供するために治療を継続できる医療機関等に移っていただく事があります。



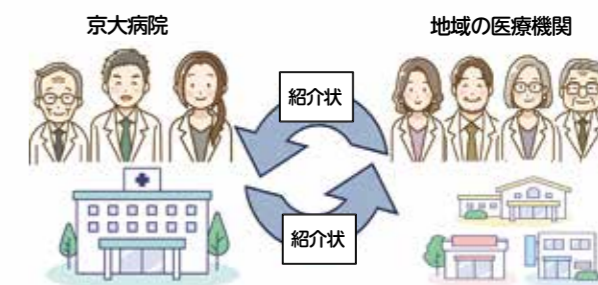
入院中にお守りいただきたいこと

- 1 入院中は誤認防止など医療安全の観点から、全ての患者さんにリストバンド(腕)の装着をお願いしています。
- 2 入院中は、①病室前②ベッド③尿量測定容器④食札の4か所のみ患者さんの氏名を表示させていただきます。なお、プライバシー保護の観点から、①病室前の氏名表示につきましては、患者さんのご要望により、安全性を十分に確認した上で表示しない対応もとらせていただきます。病室前の氏名表示を望まれない患者さんは、入院時にその旨を看護師にお伝えください。
- 3 複数人病室での携帯電話の通話は、他の患者さんのご迷惑となります。院内ではマナーモードに設定し、通話は食堂等決められた場所でご使用ください。
- 4 ラジオ、CD・DVDデッキ、ポータブルゲーム機等を使用される場合はイヤホンの装着をお願いします。電気ひげそりは騒音が発生しますので指定された場所でのみご使用ください。ノートパソコンの持ち込みは可能ですが、操作音等が迷惑になることがありますので病室内での使用はご遠慮いただく場合があります。
- 5 本院の敷地内には職員以外の立ち入りを禁止・制限している区域がありますので、ご注意ください。他の病室・処置室・スタッフステーション等への出入りは、必ず許可を受けてください。

連携主治医制の推進

本院での治療で症状が安定した患者さんは、地域の医療機関で治療を継続していただけます。地域の医療機関の診断にて、専門的な治療や検査が必要になった場合は、本院へ紹介受診していただけます。

地域の医療機関と京大病院の医師が連携主治医です



- | | |
|------------------|---------------|
| ① 高度で専門的な治療・検査 | ① 日頃の健康管理 |
| ② 入院が必要な治療・検査・手術 | ② 慢性的な病気 |
| ③ 病状が急変した時の救急医療 | ③ 普段の診察、経過の観察 |



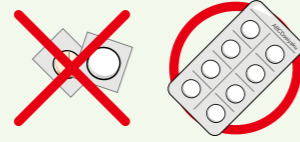
医療安全についてのお願い

お薬について

〈お願い〉

**お薬は1錠ずつ切り離さないでください！
包装シートごと持参ください**

* 入院時、切り離されたお薬は使用できない場合がございます。



● 誤って飲み込んでしまうと重大な障害に！

包装シートが食道や胃などに突き刺さって穴をあける可能性があります。国内では死亡事例もあります。

● 誤飲の原因は“ついうっかり”

テレビを見ながら、考えごとをしながら…
“うっかり” 飲み込むことが多く、年齢に関係ありません。

● “うっかり” 誤飲を避けるためには1錠ずつ小さく切り離さない包装シートから、その都度取り出して服用してください。



安全のために確認しています。

お名前を私たちは何度もお聞きします。

お名前の確認は医療安全の基本。本院にはたくさんの方がいらっしゃいます。ご本人にフルネームを言っていただくのが一番確かです。

同姓や似た名前はたくさんあり、あなたの治療にはたくさんの医療者がかかわっています。

万一、まちがいがおきると、大きな事故につながることもあります。ついては、ご本人にフルネームを言っていただくことで、とても助かります。

ご理解とご協力をお願いいたします。



私達は点検を安全に行うために「指差し呼称」をしています。

「指差し呼称」とは対象物を指でさし声に出して確認する方法です。



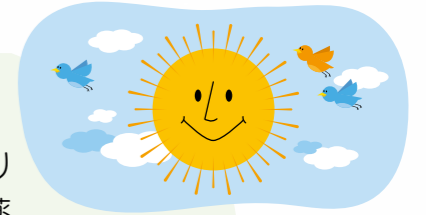
名前〇〇よし！
流量△△よし！
クレンメ開放よし！



転倒予防のあいうえお

あ さ(朝)の転倒、一番多い

朝は血圧が低かったり、睡眠薬の影響が残っていたりして、トイレや洗面の際に転ぶことがあります。睡眠薬の適正な服用を、一緒に考えましょう。



い がい(意外)と大事、靴選び

スリッパやかかとのない履物は脱げやすく、転ぶ原因になります。スリッパ・サンダル(クロックス等)は危険です。



う ごき(動き)ましよう、転ばないように気をつけて

動かないと筋力が低下して転びやすくなります。入院してベッド上で数日安静にしていると、自分で思うほど動けないことがあるので過信は禁物です。



え いよう(栄養)は、転倒予防の良い「くすり」

食事の摂取量が減ると筋肉量も減ります。体力を消耗する病気の時こそ栄養が必要です。食欲がないときには相談してください。食べやすいものを一緒に考えましょう。



お ちない(落ちない)ように、ひと工夫

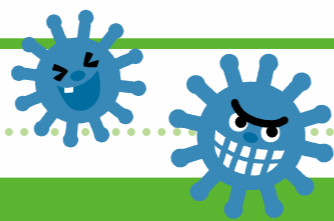
ベッドや車いすからの転落を防ぐためには、ベッド柵を使ったり、ベッドや車いすからの移動時にスタッフがお手伝いをしたりなど、対策を立てています。不安なときにはナースコールをしてください。



● 転棟・転落を予防し安全に入院生活を送るためにビデオを作成いたしました。テレビの病院放送から無料で視聴ができます。視聴方法は、「入院生活について」①の「病院放送のご案内」をご確認ください。



感染対策へのご協力をお願い



院内感染予防について

メチシリン耐性黄色ブドウ球菌(MRSA)、多剤耐性緑膿菌、バンコマイシン耐性腸球菌(VRE)などの薬の効きにくい菌は、患者さんや病院職員の手指、器材を介して他の患者さんに拡がる場合があります。健康な人では、感染しても病気(感染症)を発症することはほとんどありません。しかし、入院中の患者さんは、治療のために行われる処置や投薬によって抵抗力が下がるため、これらの菌が原因で病気(感染症)を発症しやすくなります。

京大病院では、これらの菌の拡がりを防ぐことによって、感染症を発症される患者さんが減るように対策をとっていますが、有効な対策のためには患者さんのご協力が欠かせません。また、早期発見に努める上で、これらの菌に感染されていないかの検査が必要な場合がありますのでご協力ください。

具体的なお願いは以下のとおりです。

- 下記の場合などに、便やノド、鼻などの検体を採取させていただくことがありますのでご了解ください。
 - 他の病院や施設からの転入院時
 - 抗生物質を長期に使用している場合
 - 尿路カテーテルやオムツを長期に使用している場合
 - 集中治療室(ICU、NICU、GCU、CCU/HCU、ES-ICU、MFICU)への入室時
 - 造血幹細胞移植、臓器移植、強力な抗癌剤治療を受ける場合
 - 病棟で感染拡大の可能性が出てきた場合
- 耐性菌が検出された場合は、病室を移動していただいたり、エプロンや手袋を使用させていただくことがありますのでご了解ください。
- こまめに手洗いをしてください。
 - 例: トイレの後、食事の前、帰宅した後など。
- 診察や処置時の病院職員の手洗い・手指衛生についてお気づきの点があれば担当医または担当看護師までご指摘ください。

いずれも入院中に安全に検査や治療を受けていただくためのものですので、皆様のご協力をよろしくお願いいたします。



針刺し時のウイルス検査について

診療上の処置・検査・手術時などには鋭利な器具を用いるため、他者の血液や体液が付着した器具により患者さんや職員が針刺しをしたり、粘膜(口や眼)への血液・体液の曝露(以下、針刺しという)が起こることがあります。本院においては、針刺しの防止に努めておりますが、防止策を講じていても、発生することがあります。その際には、感染防止の処置を行うために、針刺しをした当事者のみならず、その相手の方の血液・体液(曝露源)のウイルス検査(B型肝炎ウイルス:HBV、C型肝炎ウイルス:HCV、ヒト免疫不全ウイルス:HIV)が必要です。とくに、曝露源が、HBV陽性またはHIV陽性の場合、針刺しをした当事者に速やかな感染防止処置を講じなければならないため緊急の検査が必要です。

そのため、患者さんに採血検査をお願いすることや、検査室に保管されている患者さんの採血検体を使って検査を行うことがあります。

つきましては予めこのようなウイルス検査の実施についてご同意を頂きたくお願い申し上げます。なお、検査結果については、針刺しをした当事者の感染防止処置に利用する以外は、個人情報保護を厳守し、結果は患者さんご本人だけに報告することとします。また、その際の検査費用は本院が負担いたします。

以上につきまして、何卒ご理解いただき、ご協力をお願いいたします。

針刺し・粘膜曝露とは

針刺しとは、処置・検査・手術のときなどに、誤って使用済みの針など鋭利なもので自身や周りの人を傷つけてしまうことをいいます。

粘膜曝露とは、自身の粘膜部位(眼球結膜など)が、他の人の血液や体液にさらされることをいいます。



火災発生時について



- 1 火災を発見した時は、大声で同室の方及び病院職員に「火災」を知らせてください。
- 2 避難の際は次のことに注意してください。
 - ◎ 病院職員の指示に従い、単独行動は絶対にとらないでください。
 - ◎ お互いに助け合い、先を争うことなく落ち着いて行動してください。
 - ◎ エレベーターは、停電等により途中で停止してしまう恐れがありますので利用しないでください。各病棟、エレベータ付近に避難経路が掲示してありますのでご確認ください。



患者相談について

患者相談窓口・患者相談室

本院では、患者さん及びご家族からのご相談・ご意見をお受けし、病院運営の改善に生かすことを目的に、患者相談窓口・患者相談室を開設しております。医療安全に関しても、ご相談・ご意見をお受けしております。

対応時間：8:30～17:15(土日祝、年末年始(12/29～1/3)、京都大学創立記念日(6/18)を除く)

対応場所：患者相談窓口(外来棟1階)・入退院受付(外来棟1階 患者総合サポートセンター内)・総合受付(外来棟1階)・総合案内(外来棟1階)

相談場所：患者相談室(外来棟1階)

責任者：病院長

統括相談担当者：医療サービス課長

相談担当者：医療サービス課・医務課職員、相談担当看護師

- 相談内容については、秘密を厳守しております。
- 相談により不利益を受けないよう、適切に配慮いたします。

退院後の生活相談

地域ネットワーク医療部
★まず、担当医・病棟看護師にご相談ください。

がんに関するお困りごとの相談窓口

がん相談支援センター
TEL:075-366-7505 (対応時間:9:00～12:00 13:30～16:00)
※土日祝、年末年始(12/29～1/3)、京都大学創立記念日(6/18)を除く。

ご意見箱

各病棟各階、外来棟各階、中央診療施設棟地階・1階に設置しております。

回答等掲示場所：外来棟1階、京大病院ホームページ



駐車場のご利用について

本院駐車場の通常料金は以下のとおりとなります。

駐車料金	入構後30分まで	30分～2時間まで	以降30分毎	入構後6時間を超え24時間まで
	無料	1,000円	300円	3,400円
	入構後24時間を超えると翌日料金として30分毎300円(6時間を超えて24時間まで3,400円)が加算されます。			

●入院時の駐車場の利用について

駐車場は、限られたスペースの中で設置されており、駐車台数に限りがあります。そのため、**入院患者さんの車での来院は、固くお断りしております。**入院期間中に止めっぱなしにされた場合は、**期間中と退院日は有料となります。**ただし、車でご来院され緊急で入院となった場合は、各病棟のスタッフステーションにご相談ください。

なお、**送り迎えのご家族等、身の回りの世話をされる方**に対しては**割引制度**があります。

(「●入院患者さんのご家族等への割引制度」を参照ください)

●ご利用可能時間

駐車場	入庫	出庫
P1駐車場、車椅子駐車場	終日:24時間可	終日:24時間可
P2立体駐車場	平日 7:00～19:00	平日:24時間可

※駐車場は台数に限りがあり、混雑が予想されます。

※本院へお越しの際は、なるべく公共交通機関(電車・バス等)をご利用ください。

●入院患者さんのご家族等への割引制度

- 手続きを行わずに駐車料金をお支払いされた場合、駐車料金の**払い戻しは致しません。**

① 入院日および退院日の送り迎え…24時間無料(車1台、1日1回に限る)

(手続き方法) 駐車券をお持ちになり、下記の場所で無料化の手続きを行ってください。

平日	8:30～17:15	入退院受付 (外来棟1階患者総合サポートセンター内)
平日上記以外及び休診日(終日) …守衛室(外来棟1階ホスピタルストリート)		

※休診日:土・日・祝日・年末年始12月29日～1月3日、京都大学創立記念日6月18日

② 手術日、その他病院が必要と認めた場合…24時間無料(車1台、1日1回に限る)

(手続き方法) 各病棟のスタッフステーションにお申し出てください。**無料化申請書**を発行します。
無料化申請書と駐車券をお持ちになり、下記場所で無料化手続きを行ってください。

平日	8:30～15:00	駐車場受付(外来棟1階ホスピタルストリート)
平日上記以外及び休診日(終日) …守衛室(外来棟1階ホスピタルストリート)		

※休診日:土・日・祝日・年末年始12月29日～1月3日、京都大学創立記念日6月18日

③ 身の回りのお世話をされるご家族等…2時間無料(車1台、1日1回に限る)

割引対象は、平日17時以降の出庫、及び休診日の入出庫です。

(手続き方法) 駐車券をお持ちになり、守衛室にお申し出ください。

※休診日:土・日・祝日・年末年始12月29日～1月3日、京都大学創立記念日6月18日

病棟・施設案内

病棟案内

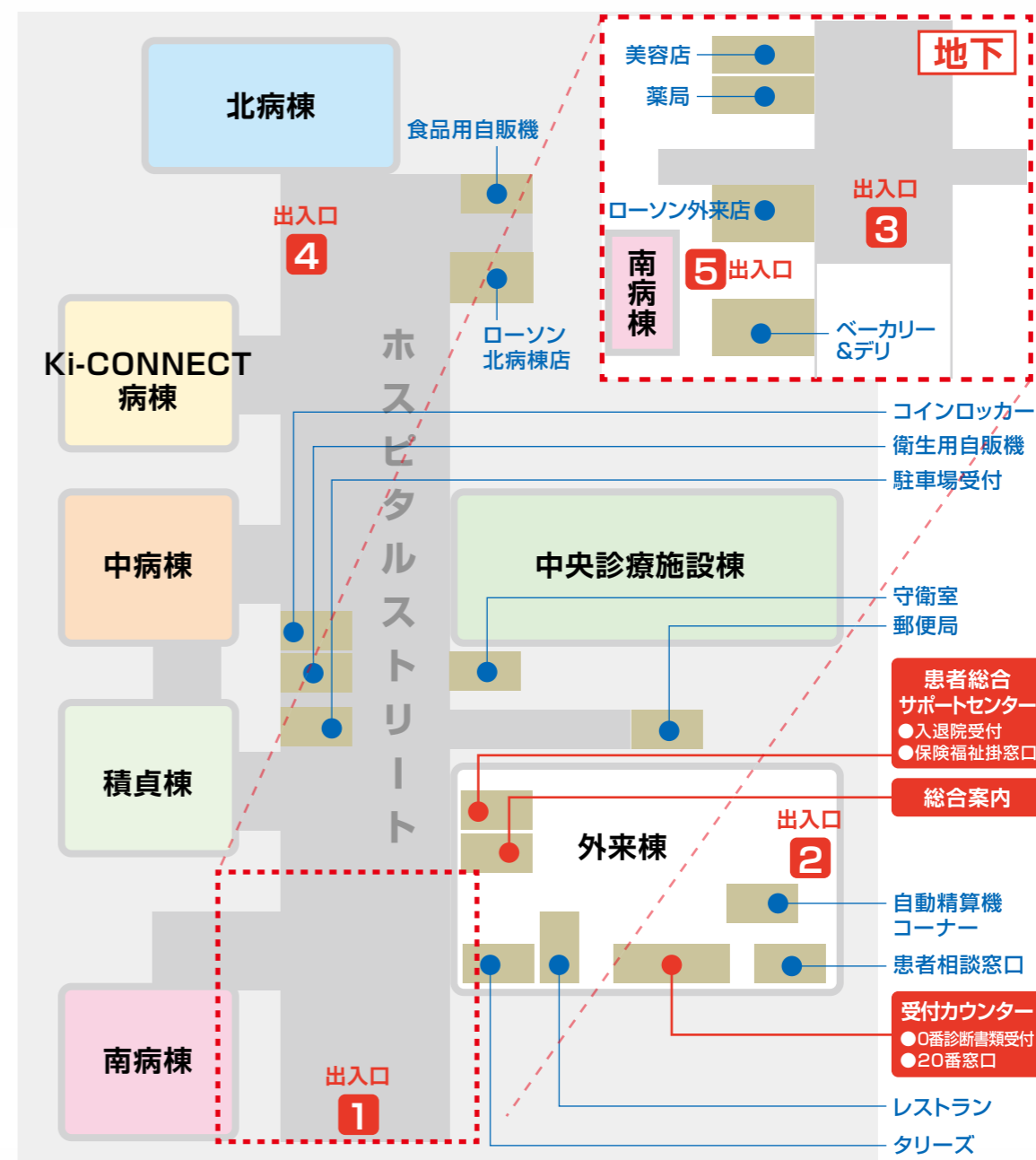
南病棟		積貞棟		中病棟	
8	●眼科 ●糖尿病・内分泌・栄養内科 075-366-7836	8	●放射線治療科 ●腫瘍内科 ●呼吸器内科 ●乳腺外科 075-366-7530	8	●婦人科 ●循環器内科 075-751-3272
7	●糖尿病・内分泌・栄養内科 ●免疫・膠原病内科 075-366-7821	7	●消化器内科 ●血液内科 075-366-7600	7	●循環器内科 075-751-3191
6	●腎臓内科 ●泌尿器科 075-366-7806	6	●消化管外科 ●乳腺外科 075-366-7590	6	●肝胆膵・移植外科 ●耳鼻咽喉科・頭頸部外科 075-751-3330
5	●耳鼻咽喉科・頭頸部外科 075-366-7791	5	●呼吸器内科 075-366-7570	5	●心臓血管外科 ●循環器内科 ●麻酔科 ●小児科 075-751-3788
4	●脳神経外科 ●脳神経内科 075-366-7776	4	●呼吸器外科 ●呼吸器内科 ●呼吸管理睡眠制御学講座 075-366-7560	4	●ICU
3	●脳神経内科 ●歯科口腔外科 075-366-7761	3	●血液内科 ●小児科 075-366-7550	3	●CCU/HCU
2	●皮膚科 ●形成外科 ●腎臓内科 ●整形外科 075-366-7746	2		2	●産科 ●MFICU 075-751-3281 ●NICU ●GCU 075-751-3554
1	●整形外科 ●脳神経外科 075-366-7731	1	●がん相談支援センター ●外来化学療法室等	1	●ES-ICU
B1	●リハビリテーション部	B1	●疾患栄養治療部	B1	●放射線部 ●核医学診療(RI)部門 ●放射線治療部門(中病棟)

北病棟		中央診療施設棟	
5	●こども医療センター 075-751-3297	4	●手術部
4	●こども医療センター 075-751-4383	3	●人工腎臓部 ●検査部
		2	●検査部 ●病理部
		1	●X線受付 ●救急外来 ●放射線部(画像診断部門)
		B1	●高気圧酸素治療センター ●放射線部(放射線治療部門)

Ki-CONNECT 病棟	
4	●早期医療開発科 075-366-7880
3	

病棟は南病棟、積貞棟、中病棟、北病棟、Ki-CONNECT 病棟があります。
 この他に中央診療施設棟があります。
 各病棟の配置は、次のページ(建物案内)のとおりです。

案内図



〈建物のセキュリティ〉

No.	棟名	通行可能時間	備考
1	外来棟 1階	7:00~20:00	
2	外来棟 1階	7:40~19:00	休日は終日締切です。
3	外来棟 地下	7:10~21:00	
4	(P2駐車場東側)	7:10~21:00	休日は終日締切です。
5	南病棟 地下	7:00~21:00	

※各病棟の出入口が施錠されている時はインターホンを押して解除してもらってください。
 ※病棟以外の出入口が施錠されている時は外来棟1階出入口①のインターホンを押してください。



院内の諸施設について

施設名(電話番号等)	場所	営業時間	販売品目等
ローソン (075)751-4077	外来棟地階	年中無休 7:00~23:00 付き添い寝具受付時間 8:30~16:30 ※患者さんの消灯後のご利用 はご遠慮ください。	【販売品】食料品、日用品、雑誌、新聞、医薬品など 【サービス】ATM、宅配便、コピー、ファックス、 私物洗濯サービス、 付き添いの方の寝具提供
	北病棟1階	年中無休 7:00~22:00 ※患者さんの消灯後のご利用 はご遠慮ください。	【販売品】食料品、日用品、フラワーアレンジメントなど 【サービス】宅配便 ※花束は注文後取寄せになりますので、お渡しま でお時間をいただいております。生花持込禁止 の病棟にご注意ください。
レストラン(ハートフルダイニング) (075)744-6878	外来棟1階	平日 8:30~18:30 土・日・祝 11:00~15:00 (ラストオーダー30分前)	入院患者さんはパジャマのままでお越しいた だけます。 車椅子はそのまま入店できます。
カフェ タリーズコーヒー (075)761-9441	外来棟1階	平日 7:00~20:00 土・日・祝 7:30~20:00	コーヒー・軽食など
ハートフルベーカリー&デリ (075)744-0303	外来棟地階南入口	平日 7:30~19:00 土・日・祝はお休みです。	焼きたてパン・お弁当 (イートイン併設)
薬店 (075)761-8425	外来棟地階	平日 9:30~17:00 土・日・祝はお休みです。 ※お昼休憩の時は閉まって いる場合があります。	一般医薬品
美容 (075)751-4078	外来棟地階	平日 10:00~15:00 土・日・祝はお休みです。	
図書コーナー(ほっこり)	外来棟3階	平日 10:00~16:00	
郵便局 (075)771-9872	外来棟1階	平日 貯金 9:00~16:00 郵便 9:00~17:00 ATM 9:00~17:30 保険 9:00~16:00 土曜日 ATM 9:00~12:30	貯金・郵便業務は、土・日・祝日はお休みです。 ATMは、日・祝はお休みです。
キャッシュサービス	外来棟1階	平日 8:30~20:00 土・日・祝 8:30~20:00	<ul style="list-style-type: none"> 京都銀行聖護院支店 京都大学医学部附属病院出張所 京都中央信用金庫岡崎支店 京都大学附属病院出張所 ※ほかの金融機関(銀行・信用金庫・郵便局) のキャッシュカードも利用できます。

施設名	備考
コインランドリー	病棟各階に設置 全自動洗濯機:300円~(洗濯量・コースによる)、乾燥機 20分:100円
コインロッカー	外来棟1階 診療カード、携帯電話でのご利用のみ
両替機	南病棟1階、積貞棟1階、中病棟1階、北病棟5階
公衆電話	外来棟1階、南病棟1階・8階、積貞棟1階・3階、中病棟6階、北病棟2階

- *キャッシュサービスの取扱い金融機関は、ATMコーナーのご案内をご覧ください。
- *コインランドリー・コインロッカー・両替機・各種自動販売機についてのお問合せは
(一財)和進会(TEL:075-751-4071)におたずねください。
- *年末年始(12/29~1/3)、京都大学創立記念日(6/18)は一部の店舗でお休みさせていただく場合があります。
- *営業時間は都合により変更することがあります。

MEMO

京大病院基金へのご寄附のお願い

京都大学医学部附属病院は、さらなる患者さんへのサービス向上、安全で質の高い医療を提供するため、寄附金を受入れています。みなさまの益々のご理解・ご支援のほどよろしくお願いいたします。

【ご寄附のお申し込み方法】

払込票によるお申し込み、インターネットによるお申し込み
(クレジットカード、ペイジー、月・年払い)

【ご寄附のお問い合わせ】

京大病院基金について、ご不明点・ご要望等ございましたらお気軽にご連絡
ください。

※入院についてのお問い合わせは、表紙の代表電話番号にご連絡ください。

京大病院基金事務局 TEL:075-751-4920

メール:070kuhpfund@mail2.kyoto-u.ac.jp



京大病院基金